

ပြည်ထောင်စုသမ္မတမြန်မာနိုင်ငံတော်အစိုးရ  
စီမံကိန်း၊ ဘဏ္ဍာရေးနှင့် စက်မှုဝန်ကြီးဌာန  
ဗဟိုစာရင်းအင်းအဖွဲ့



၂၀၂၀ ပြည့်နှစ် ဩဂုတ်လအတွက်  
မြန်မာနိုင်ငံ၏ စားသုံးသူဈေးဆနှုန်းနှင့် ငွေကြေးဖောင်းပွမှုနှုန်း  
အခြေအနေ

Monthly  
**INFLATION  
REPORT**  
Oct, 2020

အကြောင်းအရာ။ ၂၀၂၀ ပြည့်နှစ်၊ ဩဂုတ်လအတွက် တစ်နိုင်ငံလုံး၏ ငွေကြေးဖောင်းပွမှုနှုန်း အခြေအနေကို အစီရင်ခံတင်ပြခြင်း

၁။ စားသုံးသူဈေးဆနှုန်း၏ လအလိုက်ပြောင်းလဲမှုအခြေအနေမှာ ၂၀၁၂ ခုနှစ် အခြေခံနှစ်ဖြင့် တွက်ချက်ထားသော ၂၀၂၀ ပြည့်နှစ်၊ ဩဂုတ်လအတွက် တစ်နိုင်ငံလုံး၏ အစားအစာအုပ်စု အတွက် စားသုံးသူဈေးဆနှုန်းမှာ ၁၇၄.၇၁ ဖြစ်ပြီး အစားအစာမဟုတ်သောအုပ်စုအတွက် စားသုံးသူဈေးဆနှုန်းမှာ ၁၄၄.၂၄ ရှိပါသည်။ ၂၀၂၀ ပြည့်နှစ်၊ ဩဂုတ်လ၏ အုပ်စုအားလုံးအတွက် စားသုံးသူဈေးဆနှုန်းမှာ ၁၆၂.၀၅ ဖြစ်ပြီး ယခင်လ၏ စားသုံးသူဈေးဆနှုန်း ၁၆၁.၁၄ နှင့် နှိုင်းယှဉ်ပါက ၀.၅၆% မြင့်တက်လာပါသည်။ Core Inflation တွက်ချက်ရန် ဈေးနှုန်းတည်ငြိမ်မှု မရှိသည့် အစားအစာအုပ်စုနှင့် လောင်စာဆီဈေးနှုန်းများ မပါဝင်ဘဲ တွက်ချက်ထားသော ၂၀၂၀ ပြည့်နှစ်၊ ဩဂုတ်လ၏ စားသုံးသူဈေးဆနှုန်း (Core CPI) မှာ ၁၄၅.၄၈ ဖြစ်ရာ ယခင်လ၏ Core CPI ဖြစ်သည့် ၁၄၅.၀၁ နှင့်နှိုင်းယှဉ်ပါက ၀.၃၃% မြင့်တက်လာပါသည်။

၂။ စားသုံးသူဈေးဆနှုန်း၏ နှစ်အလိုက်ပြောင်းလဲမှုအခြေအနေကို လေ့လာပါက ၂၀၂၀ ပြည့်နှစ်၊ ဩဂုတ်လ၏ စားသုံးသူဈေးဆနှုန်းမှာ ၁၆၂.၀၅ ဖြစ်သဖြင့် ယခင်နှစ် အလားတူလ၏ အခြေအနေ ၁၅၉.၁၂ နှင့်နှိုင်းယှဉ်ပါက ၁.၈၄% မြင့်တက်လာပါသည်။ ၂၀၂၀ ပြည့်နှစ်၊ ဩဂုတ်လ ၏ Core CPI မှာ ၁၄၅.၄၈ ဖြစ်ရာ ယခင်နှစ် အလားတူလ၏ Core CPI အခြေအနေ ၁၃၈.၂၆ နှင့် နှိုင်းယှဉ်ပါက ၅.၂၃% မြင့်တက်ခဲ့ပါသည်။

၃။ ၂၀၂၀ ပြည့်နှစ်၊ ဩဂုတ်လတွင် အစားအစာအုပ်စု (Food) ၏ ဈေးဆနှုန်းမှာ ၁၇၄.၇၁ ဖြစ် သဖြင့် ယခင်လအခြေအနေ ၁၇၃.၅၇ နှင့်နှိုင်းယှဉ်ပါက ၀.၆၆% မြင့်တက်လာခဲ့ပါသည်။ ဆန် (ဧည့်မထ)၊ စားအုန်းဆီ၊ ဘဲဥ၊ ကြက်ဥ၊ ငါးခူနှင့် ငါးရုံခြောက်ဈေးနှုန်းများ အသီးသီး မြင့်တက် လာခဲ့သော်လည်း မြေပဲဆီ၊ နှမ်းဆီ၊ ကြက်သား၊ ဝက်သား၊ အမဲသား၊ ငါးရုံနှင့် ငါးမြစ်ချင်း ဈေးနှုန်းများ ကျဆင်းလာပါသည်။ စားဖိုဆောင်သုံးသီးနှံများဖြစ်သော ကုလားပဲခြမ်းနှင့် ကြက်သွန်ဖြူဈေးနှုန်းတို့မှာ အသီးသီး ကျဆင်းလာပါသည်။ သို့သော် အာလူး၊ ကြက်သွန်နီနှင့် ရာသီပေါသီးနှံဖြစ်သော ဂေါ်ဖီထုပ်နှင့် ခရမ်းချဉ်သီးဈေးနှုန်းမှာမူ သိသိသာသာ မြင့်တက်လာ ကြောင်း တွေ့ရှိရပါသည်။

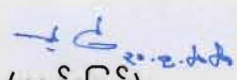

၄။ ၂၀၂၀ ပြည့်နှစ်၊ ဩဂုတ်လတွင် အစားအစာမဟုတ်သောအုပ်စု (Non Food) ၏ ဈေးဆနှုန်းမှာ ၁၄၄.၂၄ ဖြစ်သဖြင့် ယခင်လအခြေအနေ ၁၄၃.၆၆ နှင့်နှိုင်းယှဉ်ပါက ၀.၄၀%

မြင့်တက်လာပါသည်။ ယင်းအုပ်စုအတွင်းရှိ ရွှေဈေးနှုန်း၊ ဓာတ်ဆီနှင့် ဒီဇယ်ဆီဈေးနှုန်းများမှာ ယခင်လကထက် မြင့်တက်လာပါသည်။

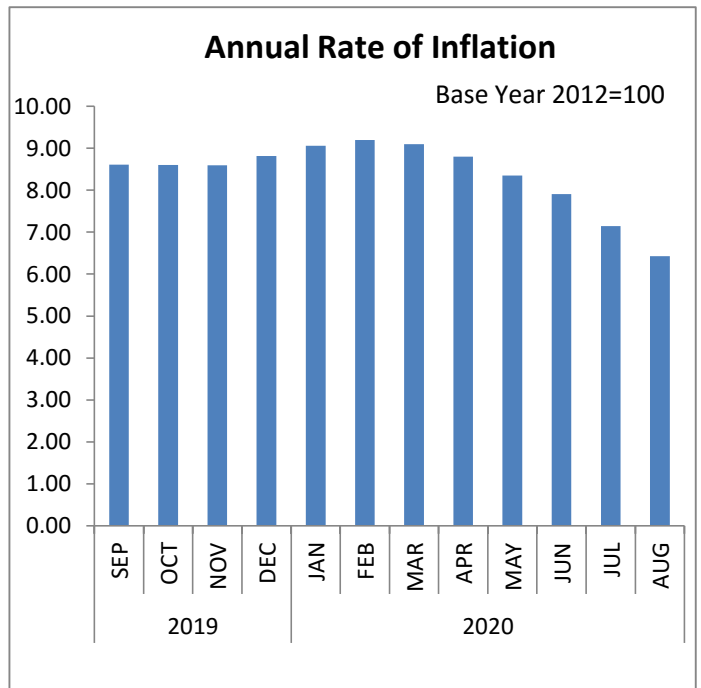
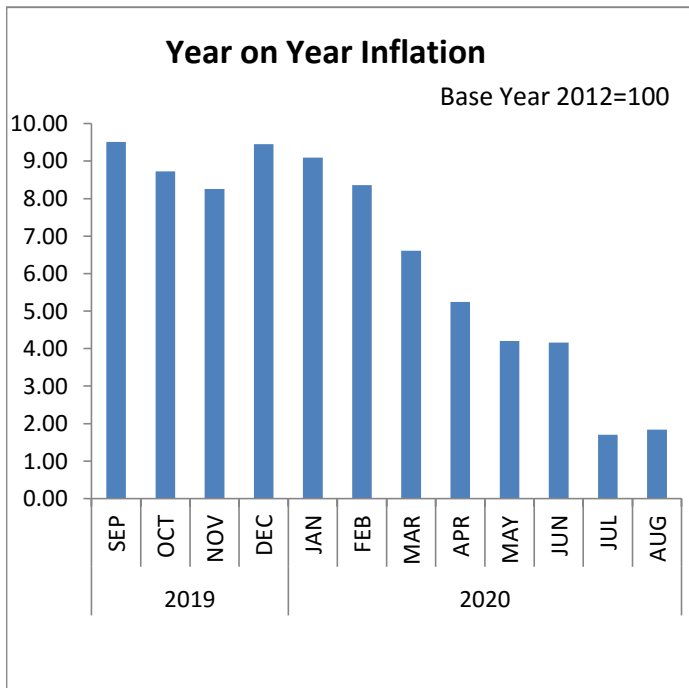
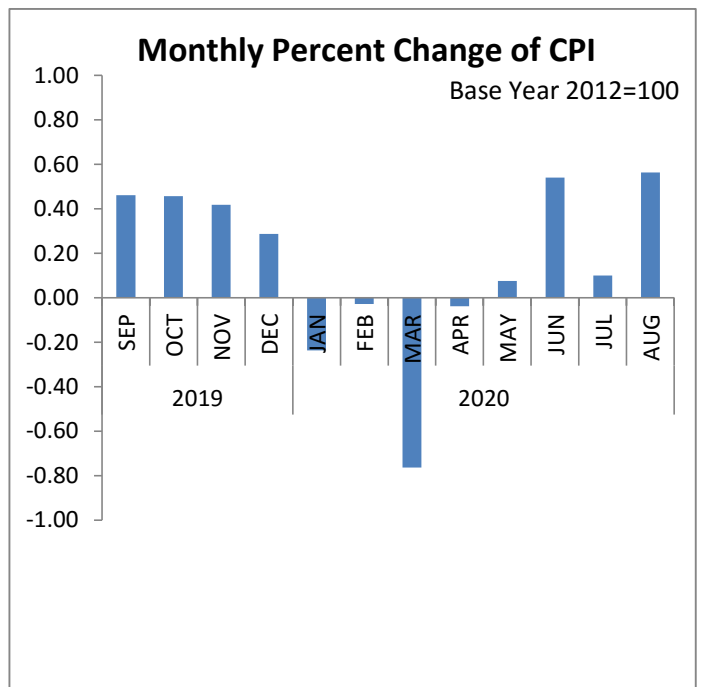
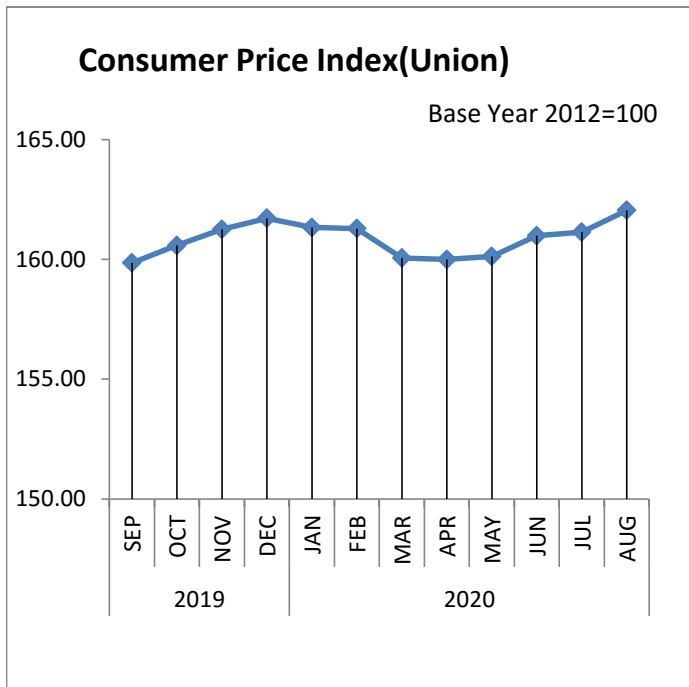
၅။ ၂၀၂၀ ပြည့်နှစ်၊ ဩဂုတ်လအတွင်း မြန်မာကျပ်ငွေနှင့် အမေရိကန်ဒေါ်လာငွေ လဲလှယ်နှုန်းများမှာ ယခင်လကထက် (၅) ကျပ်ခန့် ကျဆင်းလျက်ရှိပြီး လွန်ခဲ့သောနှစ် အလားတူကာလထက် (၁၄၁) ကျပ်ခန့်ကျဆင်းနေပါသည်။ သို့သော် ပြည်ပမှတင်သွင်းသည့် ဓာတ်ဆီဈေးနှုန်းမှာ ယခင်လကထက် အနည်းငယ်မြင့်တက်လာသည်ကို တွေ့ရှိရပါသည်။

၆။ ၂၀၂၀ ပြည့်နှစ်၊ ဩဂုတ်လအတွင်း အခြေခံစားသောက်ကုန်များတွင် ဟင်းသီးဟင်းရွက်နှင့် အသီးအနှံများဖြစ်သော ကန်စွန်းရွက်၊ ချဉ်ပေါင်ရွက်နှင့် ပဲတောင့်ရှည်သီးဈေးနှုန်းများ မြင့်တက်လာပါသည်။ အလားတူ ရာသီပေါ်သီးနှံဖြစ်သော ဂေါ်ဖီထုပ်နှင့် ခရမ်းချဉ်သီးဈေးနှုန်းမှာ သိသိသာသာ မြင့်တက်လာပြီး စားဖိုဆောင်သီးနှံဖြစ်သော ကုလားပဲနှင့် ကြက်သွန်ဖြူဈေးနှုန်းမှာမူ ကျဆင်းလာပါသည်။ ဆန်ဈေးနှုန်း၊ ဥဈေးနှုန်း၊ ငါးခူဈေးနှုန်း၊ ရွှေဈေးနှုန်းနှင့် လောင်စာဆီဈေးနှုန်းများ မြင့်တက်လာခြင်းကြောင့် စားသုံးသူဈေးဆနှုန်းမှာ ယခင်လကထက် အနည်းငယ် မြင့်တက်လာကြောင်း တွေ့ရှိရပါသည်။

၇။ ၂၀၂၀ ပြည့်နှစ်၊ ဩဂုတ်လအထိ ပျမ်းမျှငွေကြေးဖောင်းပွမှုနှုန်း (Annual Rate of Inflation) မှာ ၆.၄၃% ဖြစ်ပြီး အစားအစာအုပ်စုနှင့် လောင်စာဆီဈေးနှုန်းများ မပါဝင်ဘဲ တွက်ချက်ထားသော ပျမ်းမျှငွေကြေးဖောင်းပွမှုနှုန်း (Annual Rate of Inflation - Core Inflation) မှာ ၁၁.၉၆% ရှိပါသည်။ နှစ်အလိုက်ငွေကြေးဖောင်းပွမှုနှုန်း (Year on Year Inflation) မှာ ၁.၈၄% ဖြစ်ပြီး အစားအစာအုပ်စုနှင့် လောင်စာဆီဈေးနှုန်းများ မပါဝင်ဘဲ တွက်ချက်ထားသော နှစ်အလိုက်ငွေကြေးဖောင်းပွမှုနှုန်း (Year on Year Inflation - Core Inflation) မှာ ၅.၂၃% ရှိပါကြောင်း အစီရင်ခံတင်ပြအပ်ပါသည်။

  
(ဆန်းမြင့်)  
ညွှန်ကြားရေးမှူးချုပ်  


# တစ်နိုင်ငံလုံး၏ စားသုံးသူဈေးဆနှုန်းနှင့် ငွေကြေးဖောင်းပွမှုနှုန်း ပုံပြကားချပ်



တစ်နိုင်ငံလုံး၏စားသုံးသူဈေးဆနှုန်းနှင့်ငွေကြေးဖောင်းပွမှုနှုန်းအခြေအနေတင်ပြချက်

(၂၀၂၀ ပြည့်နှစ်၊ ဩဂုတ်လ)

အကြောင်းအရာ	စာမျက်နှာ
အပိုင်း(က)	
၂၀၂၀ ပြည့်နှစ်၊ ဇူလိုင်လ နှင့် ဩဂုတ်လ စားသုံးသူဈေးဆနှုန်းနှိုင်းယှဉ်ချက်	
စုစုပေါင်းစားသုံးသူဈေးဆနှုန်း (အခြေခံနှစ် ၊ ၂၀၁၂ ခုနှစ် = ၁၀၀)	၁
အုပ်စုအလိုက်အသေးစိတ်စိစစ်ခြင်း	၁
အပိုင်း(ခ)	
၂၀၁၉ ခုနှစ်၊ ဩဂုတ်လ နှင့် ၂၀၂၀ ပြည့်နှစ်၊ ဩဂုတ်လ စားသုံးသူဈေးဆနှုန်းနှိုင်းယှဉ်ချက်	
စုစုပေါင်းစားသုံးသူဈေးဆနှုန်း (အခြေခံနှစ် ၊ ၂၀၁၂ ခုနှစ် = ၁၀၀)	၄
အုပ်စုအလိုက်အသေးစိတ်စိစစ်ခြင်း	၄
အပိုင်း(ဂ)	
စားသုံးသူဈေးဆနှုန်းနှင့်ငွေကြေးဖောင်းပွမှုအခြေအနေတင်ပြခြင်း	
၂၀၁၂ ခုနှစ် အခြေခံနှစ်ဖြင့် စားသုံးသူဈေးဆနှုန်းအခြေအနေတင်ပြခြင်း	၈
၂၀၁၂ ခုနှစ် အခြေခံနှစ်ဖြင့် ငွေကြေးဖောင်းပွမှုအခြေအနေတင်ပြခြင်း သုံးသပ်တင်ပြချက်	၈ ၁၀
တစ်နိုင်ငံလုံး၏အုပ်စုအလိုက်စားသုံးသူဈေးဆနှုန်းနှင့်ငွေကြေးဖောင်းပွမှုနှုန်း (အခြေခံနှစ် ၊ ၂၀၁၂ ခုနှစ် = ၁၀၀)၊ ဇယား(၁)	၁၃
တိုင်းဒေသကြီး၊ ပြည်နယ်များနှင့် မြို့ကြီး(၃)မြို့၏ စားသုံးသူဈေးဆနှုန်းနှင့် ငွေကြေးဖောင်းပွမှုနှုန်း (အခြေခံနှစ် ၊ ၂၀၁၂ ခုနှစ် = ၁၀၀)၊ ဇယား(၂)	၁၄
အဓိကကျသောကုန်ပစ္စည်းများ၏လက်လီဈေးနှုန်းပြောင်းလဲမှုများ (အခြေခံနှစ် ၊ ၂၀၁၂ ခုနှစ် = ၁၀၀)၊ ဇယား(၃)	၁၅
တစ်နိုင်ငံလုံး၏စားသုံးသူဈေးဆနှုန်းပုံပြကားချပ် (အခြေခံနှစ် ၊ ၂၀၁၂ ခုနှစ် = ၁၀၀)၊ ဇယား(၄)	၁၆
တစ်နိုင်ငံလုံး၏ငွေကြေးဖောင်းပွမှုနှုန်းပုံပြကားချပ် (အခြေခံနှစ် ၊ ၂၀၁၂ ခုနှစ် = ၁၀၀)၊ ဇယား(၅)	၁၇

တစ်နိုင်ငံလုံး၏ စားသုံးသူဈေးဆနှုန်းနှင့် ငွေကြေးဖောင်းပွမှုနှုန်းစိစစ်ချက်

အပိုင်း(က)

၂၀၂၀ ပြည့်နှစ်၊ ဇူလိုင်လနှင့် ဩဂုတ်လ စားသုံးသူဈေးဆနှုန်းနှိုင်းယှဉ်ချက်

စုစုပေါင်းစားသုံးသူဈေးဆနှုန်း (အခြေခံနှစ် ၊ ၂၀၁၂ ခုနှစ် = ၁၀၀)

၁။ ၂၀၂၀ ပြည့်နှစ်၊ ဩဂုတ်လအတွက် စားသုံးသူဈေးဆနှုန်းမှာ ၁၆၂.၀၅ ဖြစ်ရာ ယခင်လ အခြေအနေ ၁၆၁.၁၄ နှင့် နှိုင်းယှဉ်ပါက ၀.၅၆% မြင့်တက်လာပါသည်။ အစားအစာအုပ်စု အဝတ် အထည်အုပ်စု၊ အိမ်လခနှင့် အိမ်ပြင်ခအုပ်စု၊ အိမ်အသုံးအဆောင်ပစ္စည်းနှင့် ပြုပြင်ထိန်းသိမ်း စရိတ်အုပ်စုနှင့် ကျန်းမာရေးအုပ်စု၊ သယ်ယူပို့ဆောင်ရေးအုပ်စု၊ အပန်းဖြေခြင်းနှင့် ယဉ်ကျေးမှု အုပ်စုနှင့် ပြင်ပအစားအသောက်အုပ်စုတို့မှာ အနည်းငယ် မြင့်တက်လာသော်လည်း အထွေထွေ ကုန်ပစ္စည်းအုပ်စုမှာ သိသာစွာ မြင့်တက်လာပါသည်။ သို့သော် ပညာရေးအုပ်စုမှာ ပြောင်းလဲမှု မရှိဘဲ တည်ငြိမ်နေပြီး ဆေးလိပ်နှင့် အဖျော်ယမကာအုပ်စုနှင့် ဆက်သွယ်ရေးအုပ်စုတို့မှာ ယခင်လကထက် ကျဆင်းနေပါသည်။

အုပ်စုအလိုက်အသေးစိတ်စိစစ်ခြင်း

၂။ ၂၀၂၀ ပြည့်နှစ်၊ ဩဂုတ်လအတွင်း ဖြစ်ပေါ်ခဲ့သော တစ်နိုင်ငံလုံး၏ စားသုံးသူဈေးဆနှုန်း များကိုဇယား(၁)ဖြင့် အုပ်စုအလိုက် ဖော်ပြထားပြီး အောက်ပါအတိုင်းသုံးသပ်တင်ပြအပ်ပါသည်-

(က) အစားအစာအုပ်စု၏ ဈေးဆနှုန်းမှာ ၂၀၂၀ ပြည့်နှစ်၊ ဩဂုတ်လ ၌ ၁၇၄.၇၁ ရှိ၍ ယခင်လအခြေအနေ ၁၇၃.၅၇ နှင့် နှိုင်းယှဉ်ပါက ၀.၆၆% မြင့်တက်နေပါသည်။ ယခုလတွင် ဆန်(ဧည့်မထ) ၀.၃၂%၊ စားအုန်းဆီ ၂.၅၈%၊ ဘဲဥ ၁.၃၃%၊ ကြက်ဥ ၂.၈၈%၊ ငါးခူ ၁.၉၀%၊ ငါးရုံခြောက် ၀.၇၀% ဖြင့် အသီးသီး မြင့်တက်လာပါသည်။ သို့သော် မြေပဲဆီ ၀.၂၄%၊ နှမ်းဆီ ၀.၁၈%၊ ကြက်သား ၄.၂၆%၊ ဝက်သား ၀.၈၁%၊ အမဲသား ၀.၄၃%၊ ငါးရုံ ၁.၁၁%၊ နှင့် ငါးမြစ်ချင်း ၀.၈၂% ကျဆင်းလာပါသည်။ အလားတူ စားဖိုဆောင်သုံးပစ္စည်းများဖြစ်သော ကုလားပဲခြမ်း ၀.၇၅% နှင့် ကြက် သွန်ဖြူ ၂.၃၀% ကျဆင်းလာပြီး အာလူး ၃.၉၇% နှင့် ကြက်သွန်နီဈေးနှုန်းတို့မှာမူ ၁.၅၄% ဖြင့် အသီးသီးမြင့်တက်လာပါသည်။ သို့သော် ရာသီပေါ်သီးနှံဖြစ်သော ခရမ်းချဉ်သီး ၄၁.၄၆% နှင့် ဂေါ်ဖီထုပ်ဈေးနှုန်းမှာမူ ၁၂.၁၀% ဖြင့် သိသိသာသာ မြင့်တက်လာကြောင်း တွေ့ရှိရပါသည်။

- (ခ) ဆေးလိပ်နှင့်အပျော်ယမကာအုပ်စု၏ ဈေးဆနှုန်းမှာ ၂၀၂၀ ပြည့်နှစ်၊ ဩဂုတ်လ၌ ၁၅၆.၈၉ ရှိ၍ ယခင်လအခြေအနေ ၁၅၇.၁၃ နှင့်နှိုင်းယှဉ်ပါက ၀.၁၆% ကျဆင်းလာပါသည်။ ဤအုပ်စုအတွင်း၌ပါဝင်သော ကွမ်းရွက်၊ ကွမ်းသီး (လုံး/ခြမ်း)နှင့် ဆေးပေါ့လိပ်ဈေးနှုန်းများ ကျဆင်းလာသောကြောင့် ဖြစ်ပါသည်။
- (ဂ) အဝတ်အထည်အုပ်စု၏ ဈေးဆနှုန်းမှာ ၂၀၂၀ ပြည့်နှစ်၊ ဩဂုတ်လ၌ ၁၃၀.၅၀ ရှိ၍ ယခင်လအခြေအနေ ၁၃၀.၃၀ နှင့်နှိုင်းယှဉ်ပါက ၀.၁၅% မြင့်တက်လာပါသည်။ ဤအုပ်စုအတွင်း၌ပါဝင်သော အမျိုးသမီးဝတ်လုံချည် (ပြည်တွင်း/ပြည်ပ)၊ ဂျာကင်၊ ရှပ် အင်္ကျီ၊ တီရှပ်၊ စပိုရှပ်၊ စွပ်ကျယ်၊ ပုဆိုး၊ ဘောင်းဘီတို၊ ဘလောက်စ်အင်္ကျီ၊ မိုးကာအင်္ကျီ၊ အင်္ကျီချုပ်ခ(အမျိုးသား)နှင့် ဖိနပ် (သားရေ/ရော်ဘာ) ဈေးနှုန်းများ မြင့်တက်လာသောကြောင့် ဖြစ်ပါသည်။
- (ဃ) အိမ်လခနှင့်အိမ်ပြင်ခအုပ်စု၏ ဈေးဆနှုန်းမှာ ၂၀၂၀ ပြည့်နှစ်၊ ဩဂုတ်လ၌ ၂၀၁.၀၅ ရှိ၍ ယခင်လအခြေအနေ ၂၀၀.၇၆ နှင့်နှိုင်းယှဉ်ပါက ၀.၁၅% မြင့်တက်လာပါသည်။ ဤအုပ်စုတွင်ပါဝင်သည့် အိမ်ငှားခ၊ သစ်မာ၊ သွပ်၊ အိမ်ပြင်ခ(အလုပ်သမားခ)၊ ထင်း၊ ဂက်စ်ဓာတ်ငွေ၊ မီးသွေးနှင့် ဒီဇယ်ဆီဈေးနှုန်းများ မြင့်တက်လာသောကြောင့် ဖြစ်ပါသည်။
- (င) အိမ်အသုံးအဆောင်ပစ္စည်းနှင့် ပြုပြင်ထိန်းသိမ်းစရိတ်အုပ်စု၏ ဈေးဆနှုန်းမှာ ၂၀၂၀ ပြည့်နှစ်၊ ဩဂုတ်လ၌ ၁၃၄.၅၁ ရှိ၍ ယခင်လအခြေအနေ ၁၃၄.၂၆ နှင့် နှိုင်းယှဉ်ပါက ၀.၁၈% မြင့်တက်လာပါသည်။ ဤအုပ်စုတွင်ပါဝင်သည့် ခြင်ထောင်၊ အပ်ချုပ်စက်၊ ရေသန့်ဗူး၊ မီးချောင်း၊ အဝတ်လျှော်ဆပ်ပြာ၊ ဆပ်ပြာမှုန့်နှင့် ဖယောင်းတိုင်ဈေးနှုန်းများ မြင့်တက်လာသောကြောင့် ဖြစ်ပါသည်။
- (စ) ကျန်းမာရေးအုပ်စု၏ ဈေးဆနှုန်းမှာ ၂၀၂၀ ပြည့်နှစ်၊ ဩဂုတ်လ၌ ၁၆၃.၀၅ ရှိ၍ ယခင်လအခြေအနေ ၁၆၂.၄၃ နှင့်နှိုင်းယှဉ်ပါက ၀.၃၈% မြင့်တက်လာပါသည်။ ဤအုပ်စုတွင်ပါဝင်သည့် တိုင်းရင်းဆေး၊ ဗီတာမင်၊ အထွေထွေဆေးကုသစရိတ်နှင့် ဆေးရုံကုသစရိတ်ဈေးနှုန်းများ မြင့်တက်လာသောကြောင့် ဖြစ်ပါသည်။
- (ဆ) သယ်ယူပို့ဆောင်ရေးအုပ်စု၏ ဈေးဆနှုန်းမှာ ၂၀၂၀ ပြည့်နှစ်၊ ဩဂုတ်လ၌ ၁၀၈.၇၅ ရှိ၍ ယခင်လအခြေအနေ ၁၀၇.၉၀ နှင့်နှိုင်းယှဉ်ပါက ၀.၇၉% မြင့်တက်လျက်ရှိပါ

သည်။ ယင်းအုပ်စုတွင်ပါဝင်သော မော်တော်ကား၊ ဓာတ်ဆီနှင့် ဒီဇယ်ဆီဈေးနှုန်းများ မြင့်တက်လာသောကြောင့် ဖြစ်ပါသည်။

(ဇ) ဆက်သွယ်ရေးအုပ်စု၏ ဈေးဆနှုန်းမှာ ၂၀၂၀ ပြည့်နှစ်၊ ဩဂုတ်လ၌ ၁၀၁.၁၉ ရှိ၍ ယခင်လအခြေအနေ ၁၀၁.၂၅ နှင့်နှိုင်းယှဉ်ပါက ရာခိုင်နှုန်းအနည်းငယ်သာ ကျဆင်းလျက်ရှိပါသည်။ ယင်းအုပ်စုတွင် ပါဝင်သော မိုဘိုင်းဖုန်းဈေးနှုန်းများ ကျဆင်းလာသောကြောင့် ဖြစ်ပါသည်။

(ဈ) အပန်းဖြေခြင်းနှင့် ယဉ်ကျေးမှုအုပ်စု၏ ဈေးဆနှုန်းမှာ ၂၀၂၀ ပြည့်နှစ်၊ ဩဂုတ်လ၌ ၁၂၄.၀၄ ရှိ၍ ယခင်လအခြေအနေ ၁၂၃.၈၇ နှင့်နှိုင်းယှဉ်ပါက ၀.၁၄% မြင့်တက်လျက်ရှိပါသည်။ ယင်းအုပ်စုတွင်ပါဝင်သော ကွန်ပျူတာနှင့် ဗလာစာအုပ်ဈေးနှုန်းများ မြင့်တက်လာသောကြောင့် ဖြစ်ပါသည်။

(ည) ပညာရေးအုပ်စု၏ ဈေးဆနှုန်းမှာ ၂၀၂၀ ပြည့်နှစ်၊ ဩဂုတ်လ၌ ၁၄၀.၀၄ ရှိ၍ ယခင်လအခြေအနေနှင့်နှိုင်းယှဉ်ပါက စာသင်ကျောင်းများ ပိတ်ထားသောကာလ ဖြစ်သောကြောင့် ဈေးနှုန်းပြောင်းလဲမှုမရှိဘဲ တည်ငြိမ်နေသည်ကို တွေ့ရှိရပါသည်။

(ဋ) ပြင်ပအစားအသောက်အုပ်စု၏ ဈေးဆနှုန်းမှာ ၂၀၂၀ ပြည့်နှစ်၊ ဩဂုတ်လ၌ ၁၃၉.၇၁ ရှိ၍ ယခင်လအခြေအနေ ၁၃၉.၃၀ နှင့်နှိုင်းယှဉ်ပါက ၀.၂၉% မြင့်တက်ခဲ့ပါသည်။ ဤအုပ်စုအတွင်းပါဝင်သော မုန့်ဟင်းခါး၊ အုန်းနို့ခေါက်ဆွဲ၊ ခေါက်ဆွဲကြော်/ ကြာဇံကြော်၊ ကြေးအိုးနှင့် ဒီပေါက်ဈေးနှုန်းများ မြင့်တက်လာသောကြောင့် ဖြစ်ပါသည်။

(ဌ) အထွေထွေကုန်ပစ္စည်းအုပ်စု၏ ဈေးဆနှုန်းမှာ ၂၀၂၀ ပြည့်နှစ်၊ ဩဂုတ်လ၌ ၁၅၄.၆၅ ရှိ၍ ယခင်လအခြေအနေ ၁၅၂.၀၂ နှင့်နှိုင်းယှဉ်ပါက ၁.၇၃% မြင့်တက်ခဲ့ပါသည်။ ဤအုပ်စုတွင်ပါဝင်သော ဆံပင်ညှပ်ခ(ကျား)၊ ကိုယ်တိုက်ဆပ်ပြာ၊ သနပ်ခါး၊ သွားတိုက်ဆေး၊ သွားတိုက်တံ၊ ထီး၊ လက်ဝတ်ရတနာနှင့် ရွှေဈေးနှုန်းများ မြင့်တက်လာသောကြောင့် ဖြစ်ပါသည်။

(ဍ) အစားအစာမဟုတ်သောအုပ်စု၏ဈေးဆနှုန်းမှာ ၂၀၂၀ ပြည့်နှစ်၊ ဩဂုတ်လ၌ ၁၄၄.၂၄ ရှိ၍ ယခင်လအခြေအနေ ၁၄၃.၆၆ နှင့်နှိုင်းယှဉ်ပါက ၀.၄၀% မြင့်တက်လာသည်ကို တွေ့ရှိရပါသည်။



အပိုင်း(ခ)

၂၀၁၉ ခုနှစ်၊ ဩဂုတ်လနှင့် ၂၀၂၀ ပြည့်နှစ်၊ ဩဂုတ်လ စားသုံးသူဈေးဆနှုန်းနှိုင်းယှဉ်ချက် စုစုပေါင်းစားသုံးသူဈေးဆနှုန်း (အခြေခံနှစ် ၊ ၂၀၁၂ ခုနှစ် = ၁၀၀)

၁။ ၂၀၂၀ ပြည့်နှစ်၊ ဩဂုတ်လအတွက် စားသုံးသူဈေးဆနှုန်းမှာ ၁၆၂.၀၅ ဖြစ်ရာ ယခင်နှစ် အလားတူလ၏ စားသုံးသူဈေးဆနှုန်း ၁၅၉.၁၂ နှင့် နှိုင်းယှဉ်ပါက ၁.၈၄% မြင့်တက်လာပါသည်။ သယ်ယူပို့ဆောင်ရေးနှင့် ဆက်သွယ်ရေးအုပ်စု၏ဈေးဆနှုန်းမှာ ကျဆင်းလာသော်လည်း ကျန် အုပ်စုများ၏ ဈေးဆနှုန်းများမှာ ယခင်နှစ် အလားတူကာလနှင့်နှိုင်းယှဉ်ပါက သိသိသာသာ မြင့် တက်လာခဲ့ပါသည်။

အုပ်စုအလိုက် အသေးစိတ်စိစစ်ခြင်း

၂။ ၂၀၂၀ ပြည့်နှစ်၊ ဩဂုတ်လအတွင်း ဖြစ်ပေါ်ခဲ့သော တစ်နိုင်ငံလုံးအတွက် စားသုံးသူဈေးဆ နှုန်းများကို အုပ်စုအလိုက် အောက်ပါအတိုင်း သုံးသပ်တင်ပြအပ်ပါသည် -

- (က) **အစားအစာအုပ်စု၏** ဈေးဆနှုန်းမှာ ၂၀၂၀ ပြည့်နှစ်၊ ဩဂုတ်လ၌ ၁၇၄.၇၁ ရှိ၍ ၂၀၁၉ ခုနှစ်၊ ဩဂုတ်လအခြေအနေ ၁၇၂.၅၃ နှင့်နှိုင်းယှဉ်ပါက ၁.၂၇% မြင့်တက် လာပါသည်။ ဆန်(ဧည့်မထ) ၁.၂၇%၊ မြေပဲဆီ ၁.၃၃%၊ နှမ်းဆီ ၁.၂၃%၊ စားအုန်း ဆီ ၃.၇၉%၊ ဝက်သား ၈.၀၄%၊ အမဲသား ၄.၄၁%၊ ငါးခူ ၅.၉၉%၊ ငါးရုံ ၄.၄၅%၊ ငါးမြစ်ချင်း ၀.၆၆%၊ ပုစွန်ခြောက် ၄.၁၄%၊ ငါးရုံခြောက် ၆.၃၁%၊ ရေကျိုငါးပိ ၄.၄၂% နှင့် ခရမ်းချဉ်သီး ၂၇.၄၇% ဖြင့်အသီးသီး မြင့်တက်လာခဲ့ပါသည်။ သို့သော် ကြက်သား ၃.၀၆%၊ ဘဲဥ ၁၁.၇၆%၊ ကြက်ဥ ၁၆.၈၃%၊ ကုလားပဲခြမ်း ၄.၀၄%၊ အာလူး ၄.၈၆%၊ ကြက်သွန်ဖြူ ၁၄.၈၈% နှင့် ကြက်သွန်နီ ၂၇.၈၉% ဖြင့် အသီးသီး ကျဆင်းလာပါသည်။
- (ခ) **ဆေးလိပ်နှင့် အဖျော်ယမကာအုပ်စု၏** ဈေးဆနှုန်းမှာ ၂၀၂၀ ပြည့်နှစ်၊ ဩဂုတ်လ၌ ၁၅၆.၈၉ ရှိ၍ ၂၀၁၉ ခုနှစ်၊ ဩဂုတ်လ အခြေအနေ ၁၅၃.၁၀ နှင့်နှိုင်းယှဉ်ပါက ၂.၄၇% မြင့်တက်နေပါသည်။ ဤအုပ်စုတွင်ပါဝင်သော အရက်(ပြည်တွင်း/ပြည်ပ)၊ ဘီယာ (ပြည်ပ)၊ စီးကရက် (ပြည်တွင်း/ ပြည်ပ)နှင့် ဆေးပြင်းလိပ်ဈေးနှုန်းများမှာ ယခင်နှစ်နှင့်နှိုင်းယှဉ်ပါက သိသိသာသာ မြင့်တက်လာခဲ့ပါသည်။
- (ဂ) **အဝတ်အထည်အုပ်စု၏** ဈေးဆနှုန်းမှာ ၂၀၂၀ ပြည့်နှစ်၊ ဩဂုတ်လ၌ ၁၃၀.၅၀ ရှိ၍ ၂၀၁၉ ခုနှစ်၊ ဩဂုတ်လအခြေအနေ ၁၂၆.၉၃ နှင့်နှိုင်းယှဉ်ပါက ၂.၈၁% မြင့်တက်

လာကြောင်း တွေ့ရှိရပါသည်။ ဤအုပ်စုတွင်ပါဝင်သော အမျိုးသမီးဝတ် လုံချည် (ပြည်တွင်း/ ပြည်ပ)၊ ဂျာကင်၊ ရှပ်အင်္ကျီ၊ တီရှပ်၊ စပို့ရှပ်၊ စွပ်ကျယ်၊ အမျိုးသား ဝတ်လုံချည်၊ ဘောင်းဘီ (အရှည်/အတို)၊ ဆွယ်တာ၊ အမျိုးသမီးဝတ်အင်္ကျီ၊ ဘလောက်စ်အင်္ကျီ၊ ခြေအိတ်၊ မိုးကာအင်္ကျီနှင့် စက်ချုပ်ခ (အမျိုးသမီး) နှင့် ဖိနပ် (သားရေ/ရော်ဘာ) ဈေးနှုန်းများမှာ ယခင်နှစ်ကထက် မြင့်တက်ခဲ့ပါသည်။

(ဃ) အိမ်လခနှင့်အိမ်ပြင်ခအုပ်စု၏ ဈေးဆနှုန်းမှာ ၂၀၂၀ ပြည့်နှစ်၊ ဩဂုတ်လ၌ ၂၀၁.၀၅ ရှိ၍ ၂၀၁၉ ခုနှစ်၊ ဩဂုတ်လအခြေအနေ ၁၉၃.၅၇ နှင့်နှိုင်းယှဉ်ပါက ၃.၈၇% ဖြင့် သိသာစွာ မြင့်တက်လာပါသည်။ ဤအုပ်စုတွင်ပါဝင်သော အိမ်ငှားခ၊ ဝါး၊ ကျွန်း သစ်၊ သစ်မာ၊ သွပ်၊ သံမဏိချောင်း၊ ဘီလပ်မြေ၊ အုတ်၊ အိမ်ပြင်အလုပ်သမားခ၊ ရေဖိုး၊ ဂတ်စ်ဓာတ်ငွေ၊ ထင်းနှင့် မီးသွေးဈေးနှုန်းများမှာ ယခင်နှစ်ကထက် သိသာစွာမြင့်တက်၍ ဖြစ်ပါသည်။

(င) အိမ်အသုံးအဆောင်ပစ္စည်းနှင့် ပြုပြင်ထိန်းသိမ်းစရိတ်အုပ်စု၏ ဈေးဆနှုန်းမှာ ၂၀၂၀ ပြည့်နှစ်၊ ဩဂုတ်လ၌ ၁၃၄.၅၁ ရှိ၍ ၂၀၁၉ ခုနှစ်၊ ဩဂုတ်လ အခြေအနေ ၁၂၉.၂၄ နှင့်နှိုင်းယှဉ်ပါက ၄.၀၈% မြင့်တက်ခဲ့ပါသည်။ ဤအုပ်စုတွင်ပါဝင်သော ပရိဘောဂ ပစ္စည်းဈေးနှုန်းများ၊ အိမ်အသုံးအဆောင်ပစ္စည်းများဖြစ်သည့် သင်ဖြူးဖျာ၊ ဖယောင်း ပုဆိုး၊ မျက်နှာသုတ်ပုဝါ၊ ခြင်ထောင်၊ စောင်၊ ရေခဲသေတ္တာ၊ အပ်ချုပ်စက်၊ ဒန်အိုး၊ ဘက်ထရီ၊ မီးချောင်း၊ ဓာတ်မီး၊ အဝတ်လျှော်ဆပ်ပြာ၊ ဆပ်ပြာမှုန့်နှင့် အိမ်အကူ အလုပ်သမားခဈေးနှုန်းများမှာ ယခင်နှစ်ကထက် သိသာစွာမြင့်တက်ခဲ့၍ ဖြစ်ပါ သည်။

(စ) ကျန်းမာရေးအုပ်စု၏ ဈေးဆနှုန်းမှာ ၂၀၂၀ ပြည့်နှစ်၊ ဩဂုတ်လ၌ ၁၆၃.၀၅ ရှိ၍ ၂၀၁၉ ခုနှစ်၊ ဩဂုတ်လအခြေအနေ ၁၅၃.၉၂ နှင့်နှိုင်းယှဉ်ပါက ၅.၉၃% မြင့်တက် လျက်ရှိပါသည်။ ဤအုပ်စုတွင်ပါဝင်သော တိုင်းရင်းဆေး၊ ဗီတာမင်၊ ဆေးကုသ စရိတ် (အထွေထွေ/အထူးကု)၊ ဆေးဈေးနှုန်းနှင့် ဆေးရုံစရိတ်ဈေးနှုန်းများမှာ ယခင်နှစ်ကထက် မြင့်တက်နေကြောင်း တွေ့ရှိရပါသည်။

(ဆ) သယ်ယူပို့ဆောင်ရေးအုပ်စု၏ ဈေးဆနှုန်းမှာ ၂၀၂၀ ပြည့်နှစ်၊ ဩဂုတ်လ၌ ၁၀၈.၇၅ ရှိ၍ ၂၀၁၉ ခုနှစ်၊ ဩဂုတ်လအခြေအနေ ၁၁၃.၁၃ နှင့်နှိုင်းယှဉ်ပါက ၃.၈၇% ကျဆင်း လာပါသည်။ ယင်းအုပ်စုဈေးဆနှုန်းတွင်ပါဝင်သော ပြည်ပမှ တင်သွင်းသည့် ဒီဇယ်

ဆီဈေးနှုန်းများမှာ ၂၀၁၉ ခုနှစ်၊ ဩဂုတ်လတွင် ဒီဇယ်တစ်စည်လျှင် အမေရိကန် ဒေါ်လာ ၇၃.၉၁ ရှိရာမှ ၂၀၂၀ ပြည့်နှစ်၊ ဩဂုတ်လတွင် အမေရိကန်ဒေါ်လာ ၄၈.၀၈ သို့ သိသိသာသာကျဆင်းလာပြီး ပြည်တွင်းဒီဇယ်ဆီဈေးနှုန်းမှာလည်း ၂၀၁၉ ခုနှစ်၊ ဩဂုတ်လတွင် တစ်ဂါလန်လျှင် ၄၂၅၅.၅၆ ကျပ်ရှိရာမှ ၂၀၂၀ ပြည့်နှစ်၊ ဩဂုတ်လတွင် ၂၇၈၈.၉၉ ကျပ်သို့ ကျဆင်းလာပါသည်။ အလားတူ ပြည်ပမှ တင်သွင်းသည့် ဓာတ်ဆီဈေးနှုန်းမှာ ၂၀၁၉ ခုနှစ်၊ ဩဂုတ်လတွင် ဓာတ်ဆီတစ်စည်လျှင် အမေရိကန်ဒေါ်လာ ၆၆.၂၆ ရှိရာမှ ၂၀၂၀ ပြည့်နှစ်၊ ဩဂုတ်လတွင် အမေရိကန်ဒေါ်လာ ၄၆.၈၇ သို့ သိသိသာသာ ကျဆင်းလာပြီး ပြည်တွင်းဓာတ်ဆီဈေးနှုန်းမှာလည်း ၂၀၁၉ ခုနှစ်၊ ဩဂုတ်လတွင် တစ်ဂါလန်လျှင် ၃၉၄၀.၇၅ ကျပ်ရှိရာမှ ၂၀၂၀ ပြည့်နှစ်၊ ဩဂုတ်လတွင် ၂၆၅၀.၁၇ ကျပ်သို့ ကျဆင်းလာပါသည်။ သို့ရာတွင် မော်တော်ယာဉ် ပြုပြင်ထိန်းသိမ်းစရိတ်၊ မော်တော်ကား၊ အငှားယာဉ်ခ(မြို့တွင်း) နှင့် ဘတ်စ်ကားခ (မြို့တွင်း/ ခရီးဝေး)ဈေးနှုန်းများမှာ ယခင်နှစ်ကထက် မြင့်တက်လာခဲ့ပါသည်။

- (ဇ) ဆက်သွယ်ရေးအုပ်စု၏ဈေးဆနှုန်းမှာ ၂၀၂၀ ပြည့်နှစ်၊ ဩဂုတ်လ၌ ၁၀၁.၁၉ ရှိ၍ ၂၀၁၉ ခုနှစ်၊ ဩဂုတ်လအခြေအနေ ၁၀၁.၄၃ နှင့်နှိုင်းယှဉ်ပါက ၀.၂၃% ကျဆင်းလာပါသည်။ ဤအုပ်စုတွင်ပါဝင်သော မိုဘိုင်းဖုန်းဈေးနှုန်းများမှာ Model အသစ်များဝင်ရောက်မှုများရှိနေပြီး Model အဟောင်းများ၏ ဈေးနှုန်းများမှာ ကျဆင်းလာသောကြောင့် ယခင်နှစ်ကထက် ကျဆင်းလာကြောင်း တွေ့ရှိရပါသည်။
- (ဈ) အပန်းဖြေခြင်းနှင့်ယဉ်ကျေးမှုအုပ်စု၏ဈေးဆနှုန်းမှာ ၂၀၂၀ ပြည့်နှစ်၊ ဩဂုတ်လ၌ ၁၂၄.၀၄ ရှိ၍ ၂၀၁၉ ခုနှစ်၊ ဩဂုတ်လအခြေအနေ ၁၂၁.၆၀ နှင့် နှိုင်းယှဉ်ပါက ၂.၀၀% မြင့်တက်ခဲ့ပါသည်။ ဤအုပ်စုတွင်ပါဝင်သော ကွန်ပျူတာ၊ စီဒီတိပ်ခွေ၊ သတင်းစာ၊ ဂျာနယ်၊ ဗလာစာအုပ်၊ စာရေးစက္ကူ၊ ဘောပင်နှင့် ကွန်ပျူဘူးဈေးနှုန်းများမှာ ယခင်နှစ်ကထက် မြင့်တက်လာသောကြောင့် ဖြစ်ပါသည်။
- (ည) ပညာရေးအုပ်စု၏ ဈေးဆနှုန်းမှာ ၂၀၂၀ ပြည့်နှစ်၊ ဩဂုတ်လ၌ ၁၄၀.၀၄ ရှိ၍ ၂၀၁၉ ခုနှစ်၊ ဩဂုတ်လအခြေအနေ ၁၃၈.၃၇ နှင့်နှိုင်းယှဉ်ပါက ၁.၂၁% မြင့်တက်နေသည်ကို တွေ့ရှိရပါသည်။ ဤအုပ်စုတွင်ပါဝင်သော ကျူရှင်လခနှင့် သင်တန်းကြေးဈေးနှုန်းများမှာ ယခင်နှစ်ကထက် မြင့်တက်နေကြောင်း တွေ့ရှိရပါသည်။

- (င) ပြင်ပအစားအသောက်အုပ်စု၏ ဈေးဆနှုန်းမှာ ၂၀၂၀ ပြည့်နှစ်၊ ဩဂုတ်လ၌ ၁၃၉.၇၁ ရှိ၍ ၂၀၁၉ ခုနှစ်၊ ဩဂုတ်လအခြေအနေ ၁၂၈.၆၆ နှင့်နှိုင်းယှဉ်ပါက ၈.၅၉% မြင့်တက်လာခဲ့ပါသည်။ ဤအုပ်စုအတွင်းပါဝင်သော အကြော်စုံ၊ မုန့်ဟင်းခါး၊ အုန်းနို့ခေါက်ဆွဲ၊ အသုပ်စုံ၊ ခေါက်ဆွဲကြော်/ ကြာဇံကြော်၊ ကြေးအိုး၊ ထမင်းနှင့် ဟင်း၊ ဒံပေါက်၊ လက်ဖက်ရည်/ ကော်ဖီ၊ ရေခဲမုန့်၊ ကွမ်းယာ၊ လက်ဖက်အစို၊ နှစ်ပြန်ကြော်နှင့် အဆောင်ငှားရမ်းခဈေးနှုန်းများမှာ ယခင်နှစ်ကထက် မြင့်တက် နေကြောင်း တွေ့ရှိရပါသည်။
- (င) အထွေထွေကုန်ပစ္စည်းအုပ်စု၏ ဈေးဆနှုန်းမှာ ၂၀၂၀ ပြည့်နှစ်၊ ဩဂုတ်လ၌ ၁၅၄.၆၅ ရှိ၍ ၂၀၁၉ ခုနှစ်၊ ဩဂုတ်လအခြေအနေ ၁၄၅.၈၁ နှင့်နှိုင်းယှဉ်ပါက ၆.၀၇% မြင့်တက်လာခဲ့ပါသည်။ ဤအုပ်စုတွင်ပါဝင်သော ကုန်ပစ္စည်းအများစုကို ယခင်နှစ်နှင့်နှိုင်းယှဉ်ပါက ဈေးနှုန်းများ မြင့်တက်လာခဲ့ရာ၌ ရွှေထည်ပစ္စည်းဈေး နှုန်းမှာ ၈.၀၄%၊ လက်ဝတ်ရတနာ ၅.၆၃%၊ ဆံပင်ညှပ်ခ(ကျား) ၅.၈၁%၊ ဆံပင် ညှပ်ခ(မ) ၄.၆၅%၊ ကိုယ်တိုက်ဆပ်ပြာ ၃.၄၇%၊ သနပ်ခါး ၅.၂၃%၊ သွားတိုက်ဆေး ၁၀.၈၉% နှင့် သွားတိုက်တံ ၆.၇၇% တို့ဖြင့် သိသာစွာ မြင့်တက်ခဲ့၍ ဖြစ်ပါသည်။
- (ခ) အစားအစာမဟုတ်သောအုပ်စု၏ ဈေးဆနှုန်းမှာ ၂၀၂၀ ပြည့်နှစ်၊ ဩဂုတ်လ၌ ၁၄၄.၂၄ ရှိ၍ ၂၀၁၉ ခုနှစ်၊ ဩဂုတ်လ အခြေအနေ ၁၄၀.၂၅ နှင့်နှိုင်းယှဉ်ပါက ၂.၈၄% မြင့်တက်လာခဲ့ပါသည်။ အစားအစာမဟုတ်သောအုပ်စုတွင် ပါဝင်သော အုပ်စုများအနက် သယ်ယူပို့ဆောင်ရေးနှင့် ဆက်သွယ်ရေးအုပ်စု ကျဆင်းလာသည် မှလွဲ၍ ကျန်အုပ်စုများ၏ ဈေးနှုန်းများမှာ ယခင်နှစ်ကထက် မြင့်တက်လာသော ကြောင့် ဖြစ်ပါသည်။

အပိုင်း(ဂ)

စားသုံးသူဈေးဆနှုန်းနှင့်ငွေကြေးဖောင်းပွမှုနှုန်းအခြေအနေတင်ပြခြင်း

၂၀၁၂ ခုနှစ် အခြေခံနှစ်ဖြင့် စားသုံးသူဈေးဆနှုန်းအခြေအနေတင်ပြခြင်း

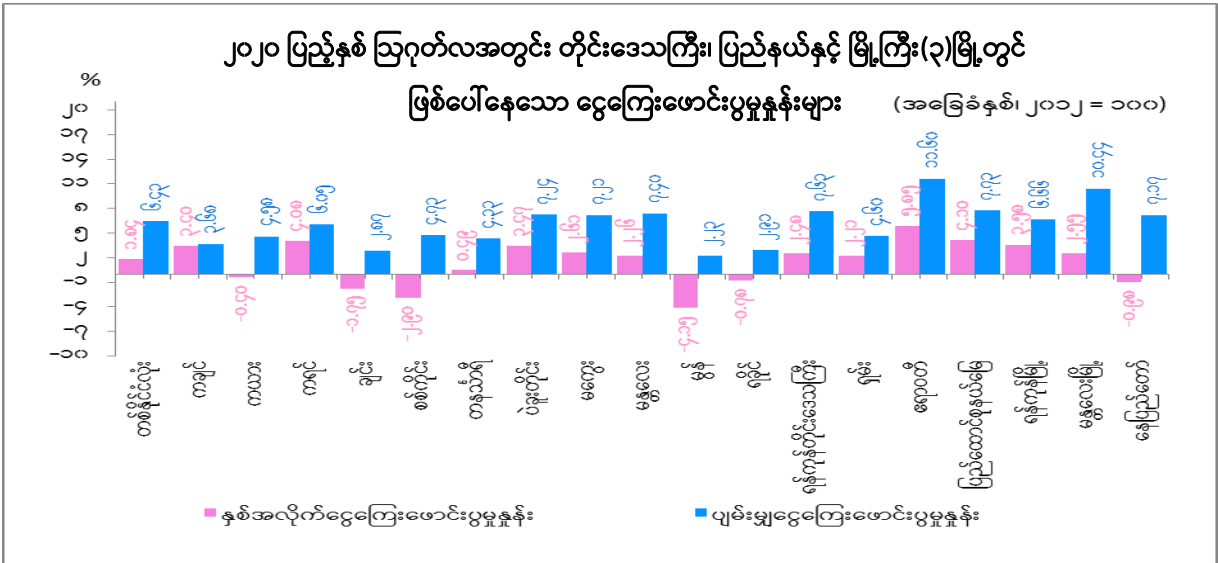
၁။ ၂၀၁၂ ခုနှစ် အခြေခံနှစ်ဖြင့် (၂၀၁၉ ခုနှစ်၊ စက်တင်ဘာလမှ ၂၀၂၀ ပြည့်နှစ်၊ ဩဂုတ်လ အထိ) တစ်နှစ်တာကာလအတွင်း ဖြစ်ပေါ်ခဲ့သော တစ်နိုင်ငံလုံး၏ စားသုံးသူဈေးဆနှုန်းကို လေ့လာပါက ၂၀၁၉ ခုနှစ်၊ ဩဂုတ်လတွင် ၁၅၉.၁၂ ရှိခဲ့ရာမှ တဖြည်းဖြည်း ပြန်လည်မြင့်တက် လာခဲ့ရာ ၂၀၁၉ ခုနှစ်၊ ဒီဇင်ဘာလတွင် ၁၆၁.၇၂ ဖြစ်ပေါ်ခဲ့ပါသည်။ သို့ရာတွင် ၂၀၂၀ ပြည့်နှစ်၊ ဇန်နဝါရီလမှစ၍ တဖြည်းဖြည်းကျဆင်းလာခဲ့ရာ ၂၀၂၀ ပြည့်နှစ်၊ ဇူလိုင်လတွင် ၁၆၁.၁၄ ဖြစ်ပေါ် ခဲ့ပါသည်။ သို့သော် ယခုလတွင် ၁၆၂.၀၅ ဖြစ်ပေါ်ခဲ့သဖြင့် ယခင်လနှင့်နှိုင်းယှဉ်ပါက အနည်းငယ် မြင့်တက်လာခဲ့ပါသည်။

၂။ ၂၀၂၀ ပြည့်နှစ်၊ ဩဂုတ်လတွင် တိုင်းဒေသကြီးနှင့် ပြည်နယ်များ၌ ဖြစ်ပေါ်ခဲ့သော စားသုံးသူဈေးဆနှုန်းများကိုကြည့်လျှင် တိုင်းဒေသကြီး၊ ပြည်နယ်နှင့် မြို့ကြီး (၃) မြို့တို့တွင် ယခင်လနှင့်နှိုင်းယှဉ်ပါက ကချင်ပြည်နယ်နှင့် ချင်းပြည်နယ်တို့တွင် ကျဆင်းလျက်ရှိပြီး ကျန်တိုင်း ဒေသကြီးနှင့် ပြည်နယ်များအားလုံးတွင် မြင့်တက်နေသည်ကို တွေ့ရှိရပါသည်။ လအလိုက် ပြောင်းလဲမှုရာခိုင်နှုန်းအနေဖြင့် ကရင်ပြည်နယ်တွင် ၁.၄၂% ဖြင့် အများဆုံးပြောင်းလဲမှုဖြစ်ပေါ် နေပြီး ချင်းပြည်နယ်တွင် (-၀.၅၈)% ဖြင့် အနည်းဆုံးပြောင်းလဲမှု ဖြစ်ပေါ်ခဲ့ကြောင်း တွေ့ရှိရ ပါသည်။

၂၀၁၂ ခုနှစ် အခြေခံနှစ်ဖြင့် ငွေကြေးဖောင်းပွမှုအခြေအနေတင်ပြခြင်း

၃။ ၂၀၁၂ ခုနှစ် အခြေခံနှစ်ဖြင့် (၂၀၁၉ ခုနှစ်၊ စက်တင်ဘာလမှ ၂၀၂၀ ပြည့်နှစ်၊ ဩဂုတ်လ အထိ) တစ်နှစ်တာကာလအတွင်းဖြစ်ပေါ်ခဲ့သော တစ်နိုင်ငံလုံး၏ နှစ်အလိုက်ငွေကြေးဖောင်းပွမှု နှုန်းကို လေ့လာပါက ၂၀၁၉ ခုနှစ်၊ ဇွန်လတွင် ၉.၅၁% ရှိခဲ့ရာမှ ဇူလိုင်တွင် လျှပ်စစ်ဓာတ်အားခ နှုန်းထားများ မြင့်တက်လာခြင်းကြောင့် ငွေကြေးဖောင်းပွမှုနှုန်းမှာ ၁၀.၈၇% သို့ ဆက်လက် မြင့်တက်လာခဲ့ပါသည်။ သို့ရာတွင် ၂၀၂၀ ပြည့်နှစ်၊ မတ်လတွင် မြန်မာနိုင်ငံ၌ COVID-19 ဖြစ်ပွားလာမှုအစပြု၍ အိမ်ထောင်စုများ၏ သုံးစွဲမှုလျော့နည်းလာခြင်းနှင့် လောင်စာဆီဈေးနှုန်း များ ကျဆင်းလာခြင်းကြောင့် ၂၀၂၀ ပြည့်နှစ်၊ မတ်လမှစ၍ နှစ်အလိုက်ငွေကြေးဖောင်းပွမှုနှုန်း ကျဆင်းလာခဲ့ရာ ဩဂုတ်လတွင် ၁.၈၄% ဖြစ်ပေါ်ခဲ့ပါသည်။

၄။ တစ်နိုင်ငံလုံးအတွက် ၂၀၂၂ ခုနှစ် အခြေခံနှစ်ဖြင့် စားသုံးသူဈေးဆနှုန်းအပေါ် အခြေခံ တွက်ချက်ထားသော ပျမ်းမျှငွေကြေးဖောင်းပွမှုနှုန်းမှာ ၂၀၂၀ ပြည့်နှစ်၊ ဩဂုတ်လအထိ တစ်နှစ် ပျမ်းမျှ ၆.၄၃% ရှိ၍ ၂၀၂၀ ပြည့်နှစ်၊ ဇူလိုင်လအထိ တစ်နှစ်ပျမ်းမျှ ၇.၁၄% နှင့် နှိုင်းယှဉ်ပါက ၀.၇၁ လျော့နည်းလာကြောင်း တွေ့ရှိရပါသည်။ ၂၀၁၉ ခုနှစ်၊ ဩဂုတ်လမှ ၂၀၂၀ ပြည့်နှစ်၊ ဩဂုတ် လအထိ ပျမ်းမျှငွေကြေးဖောင်းပွမှုနှုန်းများကို လေ့လာပါက ၂၀၁၉ ခုနှစ်၊ ဩဂုတ်လတွင် ၈.၅၃% ရှိခဲ့ရာမှ တဖြည်းဖြည်းမြင့်တက်လာပြီး ၂၀၂၀ ပြည့်နှစ်၊ ဖေဖော်ဝါရီလတွင် ပျမ်းမျှငွေကြေး ဖောင်းပွမှုနှုန်းမှာ ၉.၂၀% ဖြင့် အမြင့်ဆုံး ဖြစ်ပေါ်ခဲ့ပါသည်။ သို့သော် ၂၀၂၀ ပြည့်နှစ်၊ မတ်လတွင် မြန်မာနိုင်ငံ၌ COVID-19 ကူးစက်ရောဂါ သက်ရောက်မှုကြောင့် ဝယ်လိုအားလျော့ကျလာပြီး ၂၀၂၀ ပြည့်နှစ်၊ ဩဂုတ်လတွင် ပျမ်းမျှငွေကြေးဖောင်းပွမှုနှုန်းမှာ ၆.၄၃% ဖြစ်ပေါ်ခဲ့ပါသည်။



၅။ တိုင်းဒေသကြီး၊ ပြည်နယ်များနှင့် မြို့ကြီး (၃) မြို့၏ စားသုံးသူဈေးဆနှုန်းနှင့် ပျမ်းမျှ ငွေကြေးဖောင်းပွမှုနှုန်းကို ဇယား (၂) ဖြင့် တင်ပြထားပါသည်။ ၂၀၂၀ ပြည့်နှစ်၊ ဩဂုတ်လအတွင်း ပျမ်းမျှငွေကြေးဖောင်းပွမှုနှုန်းမှာ ဧရာဝတီတိုင်းဒေသကြီးတွင် ၁၁.၆၀% ဖြင့် ပထမအမြင့်ဆုံး၊ မန္တလေးမြို့တွင် ၁၀.၄၄% ဖြင့် ဒုတိယအမြင့်ဆုံး၊ ပြည်ထောင်စုနယ်မြေတွင် ၇.၇၃% ဖြင့် တတိယ အမြင့်ဆုံး အသီးသီးဖြစ်ပေါ်လျက်ရှိပါသည်။ နှစ်အလိုက်ငွေကြေးဖောင်းပွမှုနှုန်းမှာ ဧရာဝတီတိုင်း ဒေသကြီးတွင် ၅.၈၅% ဖြင့် ပြောင်းလဲမှုရာခိုင်နှုန်း အများဆုံးဖြစ်ပေါ်ခဲ့ပြီး မွန်ပြည်နယ်တွင် (-၄.၁၅)% ဖြင့် ပြောင်းလဲမှုရာခိုင်နှုန်း အနည်းဆုံး ဖြစ်ပေါ်ခဲ့ပါကြောင်း အစီရင်ခံတင်ပြအပ် ပါသည်။

သုံးသပ်တင်ပြချက်

၆။ ၂၀၂၀ ပြည့်နှစ်၊ ဩဂုတ်လတွင် ဖြစ်ပေါ်ခဲ့သော ကုန်ပစ္စည်းဈေးနှုန်းပြောင်းလဲမှု အခြေအနေများကို အောက်ပါအတိုင်း သုံးသပ်တင်ပြအပ်ပါသည်-

- (က) ယခုလအတွင်း ဖြစ်ပေါ်နေသော ဆန်ဈေးနှုန်းများကို ယခင်လနှင့် နှိုင်းယှဉ်ပါက အနည်းငယ် မြင့်တက်လျက်ရှိနေသည်ကို တွေ့ရှိရပါသည်။ COVID-19 ကူးစက်ရောဂါ ဖြစ်ပွားမှုနှုန်း မြင့်တက်လာသောကာလဖြစ်၍ အချို့ဒေသများတွင် နေရာဒေသသွားလာမှု ကန့်သတ်ချက်များကြောင့် ဆန်ဝင်ရောက်မှုနှင့် တင်ပို့မှုများ နှောင့်နှေးလျက်ရှိခြင်း နှင့် ဝယ်လိုအား ပြန်လည်မြင့်တက်လာခြင်း တို့ကြောင့် ဈေးနှုန်းများ အနည်းငယ် မြင့်တက်နေသည်ကို တွေ့ရှိရပါသည်။
- (ခ) စားသုံးဆီအုပ်စုတွင်ပါဝင်သော ကုန်ကြမ်းဖြစ်သည့် မိုးမြေပဲနှင့် မိုးနှမ်းစိုက်ပျိုးချိန်ဖြစ်၍ မြေပဲဆံနှင့် နှမ်းဈေးနှုန်းများကျဆင်းပြီး ဈေးကွက်တွင် ပုံမှန်အရောင်းအဝယ်အေးလျက်ရှိခြင်းများကြောင့် မြေပဲဆီနှင့် နှမ်းဆီဈေးနှုန်းများ ကျဆင်းလာပါသည်။ ပြည်ပစားအုန်းဆီ တင်သွင်းသည့် ဈေးနှုန်းများမှာ ယခင်လတွင် မက်ထရစ်တစ်တန်လျှင် အမေရိကန်ဒေါ်လာ ၅၉၂.၆၁ ရှိခဲ့ရာမှ ယခုလတွင် အမေရိကန်ဒေါ်လာ ၆၄၄.၀၅ သို့ မြင့်တက်လာပါသည်။ ပြည်ပစားအုန်းဆီ ဈေးနှုန်း မြင့်တက်လာခြင်းနှင့်အတူ ကုန်စည်စီးဆင်းမှု လမ်းကြောင်း အကန့်အသတ်များရှိလာခြင်း နှင့် ဝယ်လိုအားများလာခြင်းတို့ကြောင့် ပြည်တွင်း စားအုန်းဆီဈေးနှုန်းမှာ မြင့်တက်လာကြောင်း တွေ့ရှိရပါသည်။
- (ဂ) အသား၊ ငါး နှင့် ဥအုပ်စုတွင် ပါဝင်သော အသားဈေးနှုန်းများတွင် ကြက်အသား ပေါက်လုပ်ငန်းများ ပြန်လည်ဆောင်ရွက်လာခြင်း၊ မိုးရာသီ ကြက်ခြံရှင်းလင်းချိန်ဖြစ်ခြင်းနှင့် COVID-19 ကူးစက်ရောဂါ ဖြစ်ပွားမှုနှုန်း မြင့်တက်လာသော ကာလဖြစ်၍ ဈေးလျော့ရောင်းခြင်းနှင့် ဝယ်လိုအားနည်းခြင်းတို့ကြောင့် ကြက်သားဈေးနှုန်းများ ကျဆင်းလာပါသည်။ အလားတူ ဝက်သား၊ အမဲသား နှင့် ဆိတ်သားဈေးနှုန်းများ ယခင်လကထက် ဈေးနှုန်းကျဆင်းလျက်ရှိပါသည်။ ငါးဖမ်းရကာလဖြစ်ခြင်း၊ ငါးမွေးမြူစရိတ် မြင့်မားလာခြင်းနှင့် အချို့ဒေသများတွင် ငါးဖမ်းဆီးရရှိမှု နည်းပါးလာခြင်းတို့ကြောင့် အချို့ငါးဈေးနှုန်းများ မြင့်တက်လာသည်ကို

တွေ့ရှိရပါသည်။ ဥအထွက်နှုန်း ကျဆင်းချိန်ဖြစ်၍ ဥဈေးနှုန်းမှာလည်း မြင့်တက်လာသည်ကို တွေ့ရှိရပါသည်။

- (ဃ) မိုးဦးကာလ စိုစွတ်သည့်အချိန်ဖြစ်၍ ရာသီပေါ်သီးနှံဖြစ်သော ခရမ်းချဉ်သီး၊ ဂေါ်ဖီထုပ်နှင့် ပဲတောင့်ရှည်သီး ဈေးနှုန်းများ မြင့်တက်လာပါသည်။ ဂေါ်ဖီထုပ်နှင့် ခရမ်းချဉ်သီးဈေးနှုန်းမှာ အထွက်နှုန်းနည်းချိန်ဖြစ်ခြင်း ဒေသအလိုက် ဈေးကွက်အတွင်း ကုန်ပစ္စည်းဝင်ရောက်မှု နည်းပါးနေခြင်းနှင့် ဝယ်လိုအား မြင့်တက်ခြင်းတို့ကြောင့် ဈေးနှုန်းများ သိသိသာသာ မြင့်တက်လာသကဲ့သို့ ဘူးသီးနှင့် ခရမ်းသီးဈေးနှုန်းများမှာ အနည်းငယ် မြင့်တက်လာသည်ကို တွေ့ရှိရပါသည်။
- (င) စားဖိုဆောင်သီးနှံဖြစ်သော ကြက်သွန်ဖြူဈေးနှုန်းမှာ လက်လီရောင်းချမှုများသာ အားထားနေရပြီး လက်ကားရောင်းဝယ်မှု နည်းနေခြင်း၊ နယ်စပ်တင်ပို့မှုများ လျော့နည်းခြင်းတို့ကြောင့် ဈေးနှုန်းများ သိသိသာသာ ကျဆင်းလာသည်ကို တွေ့ရှိရပါသည်။ အလားတူ ကုလားပဲဈေးနှုန်းများ အနည်းငယ် ကျဆင်းလာပါသည်။ ကြက်သွန်နီဈေးနှုန်းမှာ ထွက်ရှိရာဒေသမှ တိုင်းဒေသကြီး/ ပြည်နယ်အသီးသီးသို့ တင်ပို့မှုများပြားလာခြင်းနှင့် အဝယ်လိုက်လာခြင်းတို့ကြောင့် ဈေးနှုန်းများ မြင့်တက်လာခြင်း ဖြစ်ပါသည်။
- (စ) ယခုလတွင် ဖြစ်ပေါ်ခဲ့သော ရွှေဈေးနှုန်းမှာ ၁၅ ပဲရည် တစ်ကျပ်သားလျှင် ၁၂၂၈၄၇.၈၆ ကျပ်ဖြစ်သဖြင့် လွန်ခဲ့သောနှစ်နှင့်နှိုင်းယှဉ်ပါက ၈.၀၄% မြင့်တက်လျက်ရှိသကဲ့သို့ လွန်ခဲ့သောလကထက်လည်း ၄.၃၄% မြင့်တက်လာပါသည်။ ကမ္ဘာ့ရွှေဈေးနှုန်းမှာ ယခင်လတွင် တစ်ထရိုင်အောင်စလျှင် အမေရိကန်ဒေါ်လာ ၁၈၃၄.၆၄ ရှိရာမှ ၁၉၆၉.၄၀ သို့ ၇.၃၅% မြင့်တက်ခဲ့ပါသည်။ ကမ္ဘာ့ရွှေဈေးနှုန်း မြင့်တက်လာသည့်နည်းတူ မြန်မာ့ရွှေဈေးနှုန်းမှာ လိုက်ပါမြင့်တက်လျက်ရှိပါသည်။
- (ဆ) ၂၀၂၀ ပြည့်နှစ်၊ ဩဂုတ်လအတွင်း ဖြစ်ပေါ်ခဲ့သော လောင်စာဆီဈေးနှုန်းများမှာ ပြည်ပမှတင်သွင်းရာ၌ ဒီဇယ်ဆီတစ်စည်လျှင် အမေရိကန်ဒေါ်လာ ၄၉.၅၄ မှ ၄၈.၀၈ သို့ လည်းကောင်း ကျဆင်းလာပြီး ဓာတ်ဆီတစ်စည်လျှင် အမေရိကန်ဒေါ်လာ ၄၄.၅၄ မှ ၄၆.၈၇ သို့လည်းကောင်း မြင့်တက်လာပါသည်။ ဩဂုတ်လအတွင်းတွင် ပြည်ပမှတင်သွင်းသည့်ပမာဏ လျော့နည်းခြင်းနှင့် ဝယ်လိုအား ပုံမှန်



ရှိခြင်းတို့ကြောင့် ပြည်တွင်းဓာတ်ဆီဈေးနှုန်းမှာ မြင့်တက်လျက်ရှိကြောင်း တွေ့ရှိရပါသည်။ အလားတူ ဒီဇယ်ဆီ ဈေးနှုန်းမှာလည်း မြင့်တက်လျက်ရှိပါသည်။

၇။ ၂၀၂၀ ပြည့်နှစ်၊ ဩဂုတ်လအတွင်း အမေရိကန်ဒေါ်လာနှင့် မြန်မာကျပ်ငွေလဲလှယ်နှုန်းမှာလည်း ယခင်နှစ်အလားတူကာလနှင့်နှိုင်းယှဉ်ပါက တစ်ဒေါ်လာလျှင် ၁၄၁ ကျပ် ကျဆင်းလာပြီး ယခင်လနှင့်နှိုင်းယှဉ်လျှင် ၅ ကျပ်ခန့် ကျဆင်းနေသည်ကို တွေ့ရှိရပါသည်။

၈။ ၂၀၂၀ ပြည့်နှစ်၊ ဩဂုတ်လတွင် COVID-19 ကူးစက်ရောဂါ ဖြစ်ပွားမှုနှုန်း မြင့်တက်လာသဖြင့် အချို့ဒေသများတွင် နေရာဒေသ သွားလာမှု ကန့်သတ်ချက်များကြောင့် ဆန်ဝင်ရောက်မှုနှင့် တင်ပို့မှုများ နှောင့်နှေးလျက်ရှိခြင်း၊ ဝယ်လိုအား ပြန်လည်မြင့်တက်လာခြင်းနှင့် ကုန်သည်ပွဲစားများ အဝယ်လိုက်လာခြင်းတို့ကြောင့် ဆန်ဈေးနှုန်းများ အနည်းငယ် မြင့်တက်လာပါသည်။ ထို့အပြင် ကမ္ဘာ့ရေနံစိမ်းဈေးနှုန်းများ မြင့်တက်လာခြင်းကြောင့် ပြည်ပမှတင်သွင်းသော လောင်စာဆီဈေးနှုန်းများ မြင့်တက်လာခြင်း၊ လောင်စာဆီသုံးစွဲမှု အနည်းငယ်မြင့်တက်လာ၍ ပြည်တွင်းလောင်စာဆီဈေးနှုန်းများလည်း အနည်းငယ် မြင့်တက်လာခြင်း၊ ကမ္ဘာ့ရွှေဈေးနှုန်း မြင့်တက်လာခြင်းနှင့်အတူ ပြည်တွင်းရွှေဈေးနှုန်းများ လိုက်ပါမြင့်တက်လာခြင်းတို့ကြောင့် စားသုံးသူဈေးဆနှုန်းမှာ မြင့်တက်လာခဲ့ပါသည်။

ဇယား (၁) တစ်နိုင်ငံလုံး၏ အုပ်စုအလိုက် စားသုံးသူဈေးဆန္ဒနှုန်းနှင့်  
ငွေကြေးဖောင်းပွမှုနှုန်း  
(၂၀၂၀ ပြည့်နှစ်၊ ဩဂုတ်လ)

အခြေခံနှစ်၊ ၂၀၁၂=၁၀၀

COICOP Code	အုပ်စုအမည်	အလေးပေး ရာခိုင်နှုန်း	၂၀၁၉ ခုနှစ်		၂၀၂၀ ပြည့်နှစ်		ယခင်လနှင့် နှိုင်းယှဉ်လျှင် ပြောင်းလဲသည့် ရာခိုင်နှုန်း	နှစ်အလိုက် ငွေကြေး ဖောင်းပွမှုနှုန်း	ပျမ်းမျှငွေကြေး ဖောင်းပွမှုနှုန်း (၂၀၂၀ ပြည့်နှစ်၊ ဩဂုတ်လ အထိ)
			ဩဂုတ်လ	ဇူလိုင်လ	ဩဂုတ်လ				
(၁)	(၂)	(၃)	(၄)	(၅)	(၆)	(၇)	(၈)	(၉)	
(က)	စုစုပေါင်းစားသုံးသူဈေးဆန္ဒနှုန်း	၁၀၀.၀၀	၁၅၉.၁၂	၁၆၁.၁၄	၁၆၂.၀၅	၀.၅၆	၁.၈၄	၆.၄၃	
၀၁	အစားအစာအုပ်စု	၅၈.၄၆	၁၇၂.၅၃	၁၇၃.၅၇	၁၇၄.၇၁	၀.၆၆	၁.၂၇	၄.၉၆	
	အစားအစာမဟုတ်သောအုပ်စု	၄၁.၅၄	၁၄၀.၂၅	၁၄၃.၆၆	၁၄၄.၂၄	၀.၄၀	၂.၈၄	၉.၀၄	
၀၂	ဆေးလိပ်နှင့်အဖျော်ယမကာ	၁.၆၅	၁၅၃.၁၀	၁၅၇.၁၃	၁၅၆.၈၉	-၀.၁၆	၂.၄၇	၉.၂၄	
၀၃	အဝတ်အထည်	၃.၂၄	၁၂၆.၉၃	၁၃၀.၃၀	၁၃၀.၅၀	၀.၁၅	၂.၈၁	၃.၈၅	
၀၄	အိမ်လခနှင့်အိမ်ပြင်ခ	၈.၀၈	၁၉၃.၅၇	၂၀၀.၇၆	၂၀၁.၀၅	၀.၁၅	၃.၈၇	၂၅.၉၃	
၀၅	အိမ်အသုံးအဆောင်ပစ္စည်းနှင့် ပြုပြင်ထိန်းသိမ်းစရိတ်	၂.၃၄	၁၂၉.၂၄	၁၃၄.၂၆	၁၃၄.၅၁	၀.၁၈	၄.၀၈	၅.၆၇	
၀၆	ကျန်းမာရေး	၂.၁၃	၁၅၃.၉၂	၁၆၂.၄၃	၁၆၃.၀၅	၀.၃၈	၅.၉၃	၇.၆၄	
၀၇	သယ်ယူပို့ဆောင်ရေး	၁၀.၁၄	၁၁၃.၁၃	၁၀၇.၉၀	၁၀၈.၇၅	၀.၇၉	-၃.၈၇	-၂.၁၃	
၀၈	ဆက်သွယ်ရေး	၁.၆၂	၁၀၁.၄၃	၁၀၁.၂၅	၁၀၁.၁၉	-၀.၀၆	-၀.၂၃	-၀.၄၁	
၀၉	အပန်းဖြေခြင်းနှင့်ယဉ်ကျေးမှု	၁.၀၃	၁၂၁.၆၀	၁၂၃.၈၇	၁၂၄.၀၄	၀.၁၄	၂.၀၀	၈.၀၅	
၁၀	ပညာရေး	၂.၁၅	၁၃၈.၃၇	၁၄၀.၀၄	၁၄၀.၀၄	၀.၀၀	၁.၂၁	၃.၆၁	
၁၁	ပြင်ပအစားအသောက်	၅.၉၆	၁၂၈.၆၆	၁၃၉.၃၀	၁၃၉.၇၁	၀.၂၉	၈.၅၉	၇.၅၆	
၁၂	အထွေထွေကုန်ပစ္စည်း	၃.၂၁	၁၄၅.၈၁	၁၅၂.၀၂	၁၅၄.၆၅	၁.၇၃	၆.၀၇	၈.၄၅	
(ခ)	အစားအစာနှင့် လောင်စာဆီ မပါဝင်သော စားသုံးသူ ဈေးဆန္ဒနှုန်း (Core CPI)	၃၂.၆၃	၁၃၈.၂၆	၁၄၅.၀၁	၁၄၅.၄၈	၀.၃၃	*၅.၂၃	*၁၁.၉၆	

\* အစားအစာနှင့် လောင်စာဆီ မပါဝင်သော ငွေကြေးဖောင်းပွမှုနှုန်း (Core Inflation)

ဇယား(၂) တိုင်းဒေသကြီး၊ ပြည်နယ်နှင့် မြို့ကြီး(၃)မြို့၏ စားသုံးသူဈေးဆနှုန်းနှင့်  
ငွေကြေးဖောင်းပွမှုနှုန်း  
(၂၀၂၀ ပြည့်နှစ်၊ ဩဂုတ်လ)

အခြေခံနှုန်း၊ ၂၀၁၂=၁၀၀

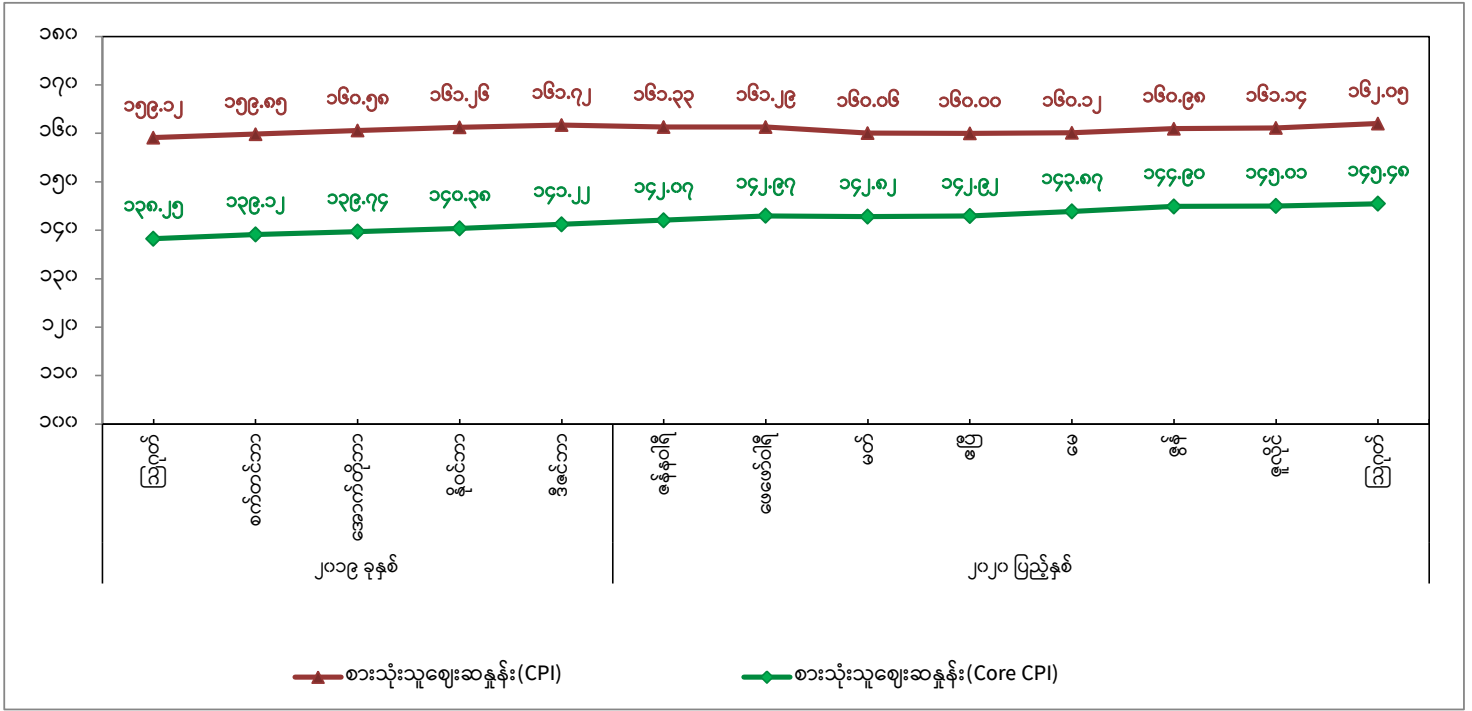
အမှတ်စဉ်	တိုင်းဒေသကြီး/ပြည်နယ်	အလေးပေးရာခိုင်နှုန်း	၂၀၁၉ ခုနှစ်	၂၀၂၀ ပြည့်နှစ်		ယခင်လနှင့်နှိုင်းယှဉ်လျှင် ပြောင်းလဲသည့် ရာခိုင်နှုန်း	နှစ်အလိုက် ငွေကြေးဖောင်းပွမှုနှုန်း	ပျမ်းမျှငွေကြေးဖောင်းပွမှုနှုန်း (၂၀၂၀ ပြည့်နှစ်၊ ဩဂုတ်လ အထိ)
			ဩဂုတ်လ	ဇူလိုင်လ	ဩဂုတ်လ			
(၁)	(၂)	(၃)	(၄)	(၅)	(၆)	(၇)	(၈)	(၉)
၁	ကချင်ပြည်နယ်	၃.၀၀	၁၅၃.၁၂	၁၅၈.၅၀	၁၅၈.၃၂	-၀.၁၁	၃.၄၀	၃.၆၈
၂	ကယားပြည်နယ်	၀.၅၂	၁၅၈.၇၇	၁၅၇.၀၂	၁၅၈.၁၄	၀.၇၁	-၀.၄၀	၄.၅၈
၃	ကရင်ပြည်နယ်	၃.၁၃	၁၄၄.၀၈	၁၄၇.၈၄	၁၄၉.၉၅	၁.၄၂	၄.၀၈	၆.၀၅
၄	ချင်းပြည်နယ်	၀.၇၄	၂၀၈.၆၆	၂၀၆.၂၀	၂၀၅.၀၀	-၀.၅၈	-၁.၇၅	၂.၈၇
၅	စစ်ကိုင်းတိုင်းဒေသကြီး	၁၁.၁၂	၁၅၉.၆၇	၁၅၃.၉၇	၁၅၅.၀၃	၀.၆၉	-၂.၉၀	၄.၇၃
၆	တနင်္သာရီတိုင်းဒေသကြီး	၂.၈၅	၁၃၉.၃၄	၁၃၉.၂၃	၁၄၀.၀၃	၀.၅၇	၀.၄၉	၄.၃၃
၇	ပဲခူးတိုင်းဒေသကြီး	၈.၈၄	၁၅၄.၃၁	၁၅၉.၂၂	၁၅၉.၆၇	၀.၂၈	၃.၄၇	၇.၂၄
၈	မကွေးတိုင်းဒေသကြီး	၇.၃၄	၁၆၇.၈၈	၁၇၀.၅၂	၁၇၂.၂၇	၁.၀၂	၂.၆၁	၇.၂၁
၉	မန္တလေးတိုင်းဒေသကြီး	၁၁.၀၉	၁၅၂.၇၇	၁၅၄.၅၆	၁၅၆.၂၂	၁.၀၇	၂.၂၆	၇.၄၀
၁၀	မွန်ပြည်နယ်	၅.၁၄	၁၅၄.၄၇	၁၄၇.၀၁	၁၄၈.၀၆	၀.၇၁	-၄.၁၅	၂.၂၃
၁၁	ရခိုင်ပြည်နယ်	၄.၄၃	၁၉၆.၀၈	၁၉၃.၃၂	၁၉၄.၅၅	၀.၆၄	-၀.၇၈	၂.၉၁
၁၂	ရန်ကုန်တိုင်းဒေသကြီး	၇.၄၈	၁၄၇.၈၈	၁၅၁.၀၀	၁၅၁.၅၅	၀.၃၆	၂.၄၈	၇.၆၃
၁၃	ရှမ်းပြည်နယ်	၉.၁၂	၁၆၅.၆၁	၁၆၈.၅၈	၁၆၉.၂၇	၀.၄၁	၂.၂၁	၄.၆၀
၁၄	ဧရာဝတီတိုင်းဒေသကြီး	၉.၉၁	၁၆၄.၀၃	၁၇၃.၃၁	၁၇၃.၆၃	၀.၁၈	၅.၈၅	၁၁.၆၀
၁၅	ပြည်ထောင်စုနယ်မြေ	၁.၄၁	၁၄၃.၈၅	၁၄၈.၄၅	၁၄၉.၇၄	၀.၈၇	၄.၁၀	၇.၇၃
၁၆	ရန်ကုန်မြို့	၁၀.၆၁	၁၅၈.၅၆	၁၆၃.၅၇	၁၆၄.၂၄	၀.၄၁	၃.၅၈	၆.၆၆
၁၇	မန္တလေးမြို့	၂.၅၈	၁၅၇.၆၁	၁၆၀.၈၁	၁၆၁.၆၂	၀.၅၁	၂.၅၅	၁၀.၄၄
၁၈	နေပြည်တော်	၀.၆၉	၁၅၂.၀၁	၁၄၉.၇၃	၁၅၀.၅၂	၀.၅၃	-၀.၉၈	၇.၁၇
<b>တစ်နိုင်ငံလုံး</b>		<b>၁၀၀.၀၀</b>	<b>၁၅၉.၁၂</b>	<b>၁၆၁.၁၄</b>	<b>၁၆၂.၀၅</b>	<b>၀.၅၆</b>	<b>၁.၈၄</b>	<b>၆.၄၃</b>

ဇယား(၃)အဓိကကျသောကုန်ပစ္စည်းများ၏လက်လီဈေးနှုန်းပြောင်းလဲမှုများ  
(၂၀၂၀ ပြည့်နှစ် ဩဂုတ်လ)

အခြေခံနှုန်း၊ ၂၀၁၂=၁၀၀

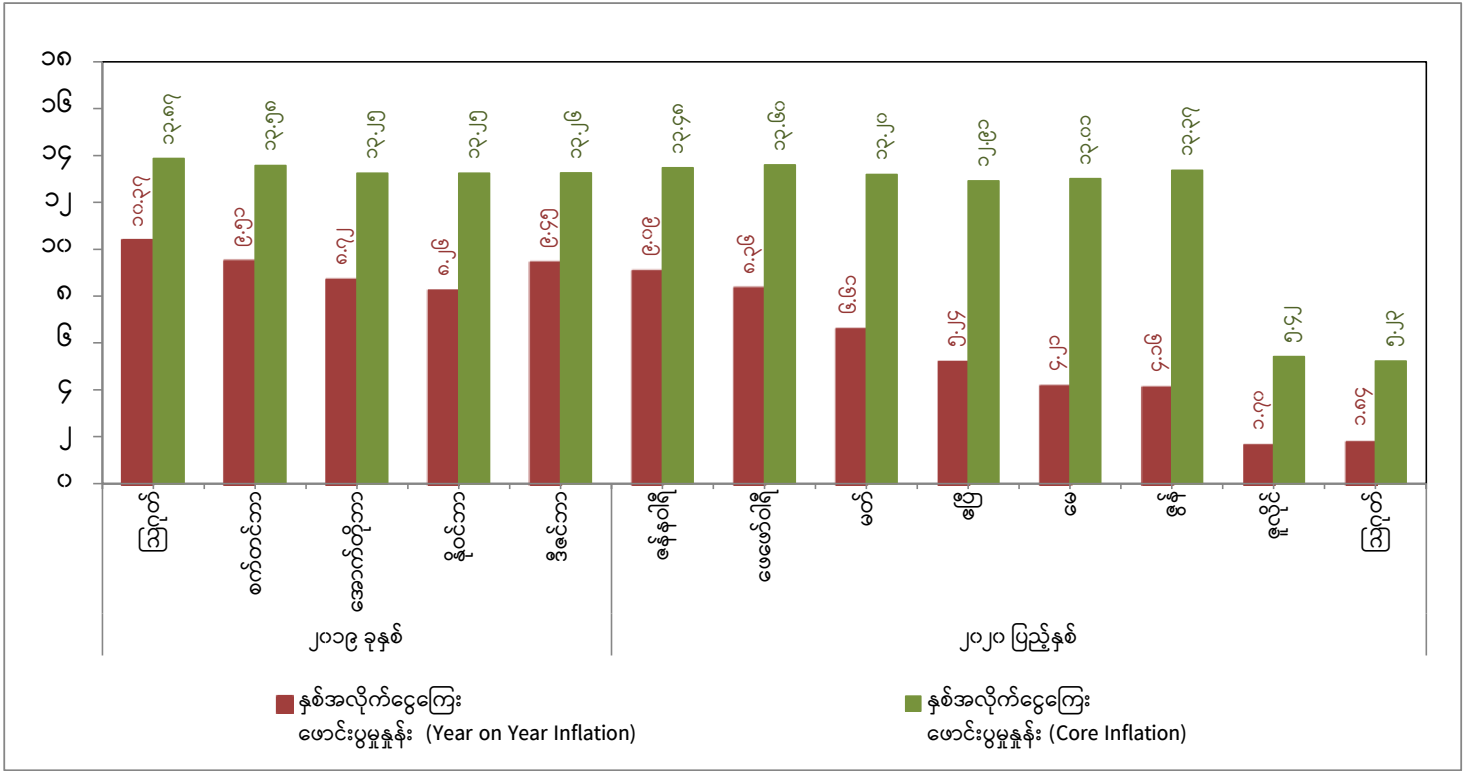
အမှတ်စဉ်	ကုန်ပစ္စည်း	အမျိုးအစား	အချိန်အတွယ်	၂၀၂၀ ပြည့်နှစ်		၂၀၁၉ ခုနှစ် ဩဂုတ်လ (ကျပ်)	ယခင်လ နှင့်နှိုင်းယှဉ် လျှင်ပြောင်းလဲသည့် %	ယခင်နှစ် အလားတူလ နှင့်နှိုင်းယှဉ် လျှင်ပြောင်းလဲသည့် %
				ဧပြီလ (ကျပ်)	ဩဂုတ်လ (ကျပ်)			
၁	ဆန်	ဧည့်မထ (၃၅%)	ပြည်	၁၅၂၅.၃၇	၁၅၃၀.၁၉	၁၅၁၁.၀၃	၀.၃၂	၁.၂၇
၂	မြေပဲဆီ	ပြည်တွင်း	ပိဿာ	၆၈၇၁.၅၃	၆၈၅၅.၁၆	၆၇၆၅.၀၄	-၀.၂၄	၁.၃၃
၃	နှမ်းဆီ	ပြည်တွင်း	။	၆၇၈၁.၂၅	၆၇၆၈.၇၅	၆၆၈၆.၅၆	-၀.၁၈	၁.၂၃
၄	စားအုန်းဆီ	နိုင်ငံခြား	။	၂၀၄၉.၅၉	၂၁၀၂.၄၈	၂၀၂၅.၇၀	၂.၅၈	၃.၇၉
၅	ကြက်သား	အကောင်လိုက်	ပိဿာ	၇၆၄၁.၄၂	၇၃၁၅.၆၇	၇၅၄၆.၃၉	-၄.၂၆	-၃.၀၆
၆	ဝက်သား	ပေါင်သား	။	၁၀၃၃၁.၄၄	၁၀၂၄၇.၆၆	၉၄၈၄.၈၀	-၀.၈၁	၈.၀၄
၇	အမဲသား	အရိုးလွတ်	။	၁၄၅၉၃.၉၅	၁၄၅၃၁.၁၆	၁၃၉၁၆.၇၄	-၀.၄၃	၄.၄၁
၈	ဘဲဥ	အလတ်စား	၁၀လုံး	၁၆၈၄.၈၁	၁၇၀၇.၁၇	၁၉၃၄.၇၀	၁.၃၃	-၁၁.၇၆
၉	ကြက်ဥ	။	။	၁၁၈၈.၆၃	၁၂၂၂.၉၀	၁၄၇၀.၃၂	၂.၈၈	-၁၆.၈၃
၁၀	ငါးခူ	အလတ်စားအရွယ်	ပိဿာ	၁၀၂၆၀.၅၄	၁၀၄၅၅.၁၄	၉၈၆၃.၈၉	၁.၉၀	၅.၉၉
၁၁	ငါးရဲ့	။	။	၉၈၅၈.၀၈	၉၇၄၈.၉၉	၉၃၃၃.၆၈	-၁.၁၁	၄.၄၅
၁၂	ငါးမြစ်ချင်း	။	။	၅၄၉၃.၈၉	၅၄၄၈.၉၁	၅၄၁၂.၉၅	-၀.၈၂	၀.၆၆
၁၃	ပုစွန်ခြောက်	။	။	၃၄၇၄၂.၆၈	၃၄၇၆၁.၅၁	၃၃၃၇၈.၇၂	၀.၀၅	၄.၁၄
၁၄	ငါးရဲ့ခြောက်	။	။	၃၃၉၆၅.၀၇	၃၄၂၀၁.၉၁	၃၂၁၇၁.၅၇	၀.၇၀	၆.၃၁
၁၅	ရေကျိုငါးပိ	သုံးဦးစပ်	ပိဿာ	၃၄၈၃.၄၈	၃၅၀၂.၆၁	၃၃၅၄.၄၂	၀.၅၅	၄.၄၂
၁၆	ခရမ်းချဉ်သီး		။	၁၂၆၆.၆၇	၁၇၉၁.၇၇	၁၄၀၅.၆၇	၄၁.၄၆	၂၇.၄၇
၁၇	ကုလားပဲခြမ်း		။	၂၃၀၆.၈၃	၂၂၈၉.၅၉	၂၃၈၆.၀၁	-၀.၇၅	-၄.၀၄
၁၈	အာလူး	အလတ်စားအရွယ်	။	၁၁၁၀.၆၃	၁၁၅၄.၇၂	၁၂၁၃.၆၅	၃.၉၇	-၄.၈၆
၁၉	ကြက်သွန်ဖြူ	ဥတစ်လုံး	။	၃၀၉၄.၄၄	၃၀၂၃.၃၃	၃၅၅၁.၈၈	-၂.၃၀	-၁၄.၈၈
၂၀	ကြက်သွန်နီ	ဥကြီး	။	၈၂၈.၆၃	၈၄၁.၃၇	၁၁၆၆.၈၀	၁.၅၄	-၂၇.၈၉
၂၁	လုံချည်	၂/၆၄-ကျားဝတ်	ထည်	၅၅၀၁.၇၂	၅၅၂၂.၆၈	၅၃၈၈.၃၀	၀.၃၈	၂.၄၉
၂၂	သားရေဖိနပ်	အလတ်စား	ရုံ	၅၅၈၇.၃၀	၅၅၉၀.၈၈	၅၄၁၈.၉၄	၀.၀၆	၃.၁၇
၂၃	ရွှေထည်ပစ္စည်း	၁၅ပဲရည်	ကျပ်သား	၁၁၇၇၃၄၄.၄၄	၁၂၂၈၄၇၂.၈၆	၁၁၃၇၀၄၉.၁၂	၄.၃၄	၈.၀၄
၂၄	ထင်း		ပိဿာ	၃၇၃.၁၈	၃၇၇.၆၆	၃၄၈.၉၉	၁.၂၀	၈.၂၁
၂၅	မီးသွေး		။	၇၀၃.၂၃	၇၀၅.၁၇	၆၇၈.၆၀	၀.၂၈	၃.၉၂
၂၆	ဖယောင်းတိုင်	၃၂-တိုင်	ထုပ်	၄၅၃.၂၂	၄၅၄.၀၈	၄၄၁.၂၃	၀.၁၉	၂.၉၁
၂၇	ဘတ်စ်ကားခ	မြို့တွင်း	-	၁၂၄၂.၆၉	၁၂၄၂.၆၉	၁၁၀၅.၈၅	၀.၀၀	၁၂.၃၇
၂၈	ဒီဇယ်ဆီ		ဂါလန်	၂၇၄၆.၃၇	၂၇၈၈.၉၉	၄၂၅၅.၅၆	၁.၅၅	-၃၄.၄၆
၂၉	ဓာတ်ဆီ		ဂါလန်	၂၆၀၇.၀၁	၂၆၅၀.၁၇	၃၉၄၀.၇၅	၁.၆၆	-၃၂.၇၅

ဇယား(၄)တစ်နိုင်ငံလုံး၏စားသုံးသူဈေးဆနှုန်းပုံပြကားချပ်



အကြောင်းအရာ	၂၀၁၉ ခုနှစ်					၂၀၂၀ ပြည့်နှစ်							
	ဩဂုတ်	စက်တင်ဘာ	အောက်တိုဘာ	နိုဝင်ဘာ	ဒီဇင်ဘာ	ဇန်နဝါရီ	ဖေဖော်ဝါရီ	မတ်	ဧပြီ	မေ	ဇွန်	ဇူလိုင်	ဩဂုတ်
စားသုံးသူဈေးဆနှုန်း (CPI)	၁၅၀.၁၂	၁၅၀.၈၅	၁၅၀.၅၈	၁၅၁.၂၆	၁၅၁.၇၂	၁၅၁.၃၃	၁၅၁.၂၉	၁၅၀.၀၆	၁၅၀.၀၀	၁၅၀.၁၂	၁၅၀.၉၈	၁၅၁.၁၄	၁၅၂.၀၅
စားသုံးသူဈေးဆနှုန်း (Core CPI)	၁၄၈.၂၅	၁၄၉.၁၂	၁၄၉.၇၄	၁၄၉.၃၈	၁၄၉.၂၂	၁၄၉.၀၇	၁၄၉.၉၇	၁၄၉.၈၂	၁၄၉.၉၂	၁၄၉.၈၇	၁၄၉.၉၀	၁၄၉.၀၁	၁၄၉.၄၈

ဇယား(၅) တစ်နိုင်ငံလုံး၏ငွေကြေးဖောင်းပွမှုနှုန်းပုံပြကားချပ်



အကြောင်းအရာ	၂၀၂၀ ခုနှစ်					၂၀၂၁ ပြည့်နှစ်							
	ဩဂုတ်	စက်တင်ဘာ	အောက်တိုဘာ	နိုဝင်ဘာ	ဒီဇင်ဘာ	ဇန်နဝါရီ	ဖေဖော်ဝါရီ	မတ်	ဧပြီ	မေ	ဇွန်	ဇူလိုင်	ဩဂုတ်
နှစ်အလိုက်ငွေကြေးဖောင်းပွမှုနှုန်း (Year on Year Inflation)	၁၀.၃၇	၉.၅၁	၈.၇၂	၈.၂၆	၉.၄၅	၉.၀၉	၈.၃၆	၆.၆၁	၅.၂၄	၄.၂၁	၄.၁၆	၁.၇၀	၁.၈၄
နှစ်အလိုက်ငွေကြေးဖောင်းပွမှုနှုန်း (Core Inflation)	၁၃.၈၇	၁၃.၅၈	၁၃.၂၅	၁၃.၂၅	၁၃.၂၆	၁၃.၄၈	၁၃.၆၀	၁၃.၂၀	၁၂.၉၁	၁၃.၀၁	၁၃.၃၇	၅.၄၂	၅.၂၃